

МИНИСТЕРСТВО НАУКИ И ВЫСШЕГО ОБРАЗОВАНИЯ РОССИЙСКОЙ
ФЕДЕРАЦИИ

Федеральное государственное автономное образовательное
учреждение высшего образования

**«КРЫМСКИЙ ФЕДЕРАЛЬНЫЙ УНИВЕРСИТЕТ
имени В. И. Вернадского»**

(ФГАОУ ВО «КФУ им. В.И. Вернадского»)

ИНСТИТУТ «ТАВРИЧЕСКАЯ АКАДЕМИЯ»

ФАКУЛЬТЕТ ГЕОГРАФИИ, ГЕОЭКОЛОГИИ И ТУРИЗМА

Кафедра физической и социально-экономической географии,
ландшафтоведения и геоморфологии

Кузьменко Николай Игоревич

**ГЕОГРАФИЧЕСКИЕ ОСОБЕННОСТИ
СОЦИАЛЬНО-ЭКОНОМИЧЕСКОГО РАЗВИТИЯ
СЕЛЬСКОЙ ГЛУБИНКИ ГОРНОГО КРЫМА**

Научная работа на соискание премии «За научные достижения в сфере
приоритетных направлений развития Республики Крым» в номинации
«Науки об окружающей и природной среде»

Научный руководитель
к.г.н., старший преподаватель

Д.А. Вольхин

Научный консультант
к.г.н., доцент

А.Б. Швец

Симферополь, 2024

АННОТАЦИЯ

Научная работа посвящена общественно-географическому изучению сельской глубинки Горного Крыма.

В работе рассмотрены теоретико-методические основы общественно-географического исследования сельской местности. Изучены факторы развития сельской местности в Горном Крыму. Выявлены региональные особенности социально-экономического развития сельской глубинки Горного Крыма.

Выполнена типизация сельской местности по степени глубинности географического положения и выделен тип «абсолютная глубинка».

Определены направления социально-экономического развития территории сельской глубинки Горного Крыма.

Ключевые слова: ГЕОГРАФИЯ, СЕЛЬСКАЯ МЕСТНОСТЬ, СЕЛЬСКАЯ ГЛУБИНКА, ГОРНЫЙ КРЫМ, СОЦИАЛЬНО-ЭКОНОМИЧЕСКОЕ РАЗВИТИЕ.

СОДЕРЖАНИЕ

ВВЕДЕНИЕ	4
РАЗДЕЛ 1. ТЕОРЕТИКО-МЕТОДИЧЕСКИЕ ОСНОВЫ ОБЩЕСТВЕННО-ГЕОГРАФИЧЕСКОГО ИЗУЧЕНИЯ СЕЛЬСКОЙ ГЛУБИНКИ.....	5
1.1. Понятие о сельской глубинке в общественной географии.....	5
1.2. Подходы и методы исследования сельской глубинки	6
1.3. Делимитация сельской глубинки Горного Крыма	8
РАЗДЕЛ 2. ФАКТОРЫ СОЦИАЛЬНО-ЭКОНОМИЧЕСКОГО РАЗВИТИЯ СЕЛЬСКОЙ ГЛУБИНКИ ГОРНОГО КРЫМА	13
2.1. Географическое положение Горного Крыма	13
2.2. Природные условия и ресурсы Горного Крыма	13
2.3. Административно-территориальное деление и характеристика экономических центров в пределах Горного Крыма	14
РАЗДЕЛ 3. ДИФФЕРЕНЦИАЦИЯ СЕЛЬСКОЙ ГЛУБИНКИ ГОРНОГО КРЫМА ПО ХАРАКТЕРУ СОЦИАЛЬНО-ЭКОНОМИЧЕСКОГО РАЗВИТИЯ.....	16
3.1. Геодемографические процессы в сельской глубинке Горного Крыма.....	16
3.2. Особенности развития социальной инфраструктуры и сферы услуг в сельской глубинке Горного Крыма.....	21
3.3. Сельскохозяйственные функции территорий сельской глубинки Горного Крыма	29
3.4. Основные направления повышения уровня социально-экономического развития сельской глубинки Горного Крыма	30
ЗАКЛЮЧЕНИЕ.....	34
СПИСОК ИСПОЛЬЗОВАННЫХ ИСТОЧНИКОВ	36
ПРИЛОЖЕНИЕ	39

ВВЕДЕНИЕ

Актуальность темы исследования. Сельские территории занимают большую часть Крыма, на сельское население приходится 42% всего населения региона. Таким образом, изучение социально-экономического развития сельской местности является актуальной исследовательской задачей. Наиболее проблемными с точки зрения уровня экономического развития и качества жизни являются наиболее удаленные от городских центров территории Крыма – его сельская глубинка. Сельская местность горной части Крымского полуострова редко является объектом общественно-географических исследований и на локальном уровне изучена недостаточно, что формирует необходимость уточнения особенностей социально-экономического развития сельской глубинки Горного Крыма.

Объект исследования выпускной квалификационной работы – сельская глубинка.

Предмет исследования – территориальная дифференциация социально-экономического развития сельской глубинки Горного Крыма.

Целью исследования является общественно-географическое изучение сельской глубинки Горного Крыма для выявления территориальных особенностей и направлений улучшения социально-экономического развития данных территорий региона.

Для реализации поставленной цели решались следующие **задачи**:

- изучить теоретико-методические основы общественно-географического исследования сельской глубинки;
- определить границы сельской глубинки Горного Крыма и в ключевых населенных пунктах провести полевое исследование;
- создать геоинформационную систему с базой данных о различных компонентах социально-экономического развития сельской глубинки Горного Крыма, на основе которой составить картографическое обеспечение исследования;
- охарактеризовать факторы социально-экономического развития сельской глубинки Горного Крыма;
- выявить дифференциацию сельской глубинки Горного Крыма по характеру и основным направлениям социально-экономического развития.

Теоретико-методической основой выпускной квалификационной работы являются научные труды следующих исследователей: В. П. Семенова-Тяншанского, С. А. Ковалёва, Т. Г. Нефёдовой, А. И. Трейвиша, А. А. Ткаченко, А. Б. Швеца, Д. А. Вольхина.

Информационную основу исследования составили данные Управления Федеральной службы государственной статистики по Республике Крым и г. Севастополю, данные Переписей населения на территории Крыма за 1989, 2001 и 2014 гг.; официальные сайты администраций муниципальных районов, городских округов и сельских поселений, профильных министерств и ведомств; Федеральная информационная система территориального планирования; специализированная научная литература по теме исследования, результаты полевого исследования в 28 селах Горного Крыма по заданной программе наблюдений.

Методы исследования. В процессе написания выпускной квалификационной работы использовался целый комплекс методов исследования: сравнительно-географический, полевых наблюдений, геоинформационный и картографический, географической типизации и классификации, статистический.

Структура работы. Выпускная квалификационная работа состоит из введения, трех разделов, заключения, списка использованной литературы (42 наименования). Графический и табличный материал представлен 12 рисунками и 2 таблицами.

РАЗДЕЛ 1. ТЕОРЕТИКО-МЕТОДИЧЕСКИЕ ОСНОВЫ ОБЩЕСТВЕННО- ГЕОГРАФИЧЕСКОГО ИЗУЧЕНИЯ СЕЛЬСКОЙ ГЛУБИНКИ

1.1. Понятие о сельской глубинке в общественной географии

Суть данной работы состоит в изучении сельской глубинки, для выделения которой будут определены критерии. В теоретической части необходимо рассмотреть значение этого понятия и его соотношения с другими родственными терминами.

Сельская местность – территория страны, республики или области с преобладанием сельского населения и сельскохозяйственной специализацией экономики.

В своей работе, посвященной современному облику российского села, Т.Г. Нефёдова отмечает интересную особенность России: «несмотря на высокий уровень урбанизации (более 73% населения живет в городах), Россия до сих пор занимает «промежуточное место между разными этапами развития и между разными цивилизациями». Причина этому – полукрестьянская психология и сельский образ жизни большинства россиян. Более того, в России большую часть продовольствия дают не крупные коллективные хозяйства, а люди разных профессий, в том числе горожане» [20, С. 24].

Поэтому в России изучение сельской местности не теряет своей актуальности, несмотря на сокращающуюся численность сельского населения.

Все определения сельской местности так или иначе имеют в своей основе концепцию поляризации пространства – разделения экономического и социального пространства на центр и на территорию его окружающую, менее развитую, находящуюся под непосредственным его влиянием.

Наиболее распространенным в научной среде стало понятие «периферия». Появились дополнительные термины, описывающие разную степень периферийности, такие как: внутренняя и внешняя периферия, городская и районная периферия, внутрирайонная периферия и глубинка и т.п.

Понятие «глубинка» изначально относится к разговорному языку, однако при проведении исследований на внутривнутрирегиональном и, тем более, локальном уровнях оно воспринимается более органично, чем иноязычный термин «периферия», и это заставляет признать правомерность его переноса в научный язык из разговорного. Таким образом, в данной работе термин «сельская глубинка» используется в качестве аналога понятия «периферия» на локальном уровне исследования.

Несмотря на то, что во всех определениях глубинки явно прослеживается «географичность» понятия, однозначный подход в научном сообществе пока не сформирован. В отечественной социально-экономической географии существует ряд мнений о критериях выделения глубинки.

Е.Е. Лайзерович для выделения глубинки пользуется типологией микрорайонов, состоящей из 5 типов, одним из которых является «глубинка», которая характеризуется преобладанием сельского населения и низким уровнем развития инфраструктуры.

Д.С. Елманова отмечает, что «глубинка – это не только экономическое, но и социально-психологическое понятие. Глубинка воспринимается как что-то далекое, место, где нет инфраструктуры, интернета и прочих благ цивилизации. С другой стороны, глубинка вызывает ассоциации с нетронутой природой, спокойной и размеренной жизнью» [11, С. 103-104].

Исходя из всех концепций, которые используются российскими исследователями, можно сказать что глубинка – релятивное (относительное), многоаспектное и многоуровневое понятие, которое во многом зависит от центра, к которому она тяготеет. В зависимости от того, какой центр берется, а также какие его характеристики исследуются, могут получиться различные границы и структура глубинки.

1.2 Подходы и методы исследования сельской глубинки

В советское время научную школу географии населения сельских территорий создал С.А. Ковалёв, который является автором монография «Сельское расселение (географическое исследование)», изданной в 1963 г. [15].

Из современных российских авторов, изучающих сельскую местность, можно выделить Т.Г. Нефёдову. Автор отмечает усиление поляризации сёл, которая проявляется в росте доли малых сел и концентрации населения в крупных селах [24, С. 3].

Т.Г. Нефедова связывает поляризацию расселения и инфраструктурной обустроенности с поляризацией экономической деятельности. Малодоступность периферии стала для России важным фактором, тормозящим ее развитие [23].

В тандеме с Т.Г. Нефедовой изучением российских сёл занимается А.И. Трейвиш. Он изучает региональные диспропорции, причины и последствия депопуляции сельской местности, развитие сельского хозяйства в периферии [21].

В Крыму изучению сельских территорий посвящено много работ исследователей, в том числе из Крымского Федерального университета. А.Б Швец и Д.А. Вольхин, а также Н.В. Киселева и И.Н. Воронин занимаются изучением сельских территорий с точки зрения геоконцепта «Иного Крыма» (понятие предложено А.Б. Швеца). К «Иному Крыму» относят территории северной, центральной и западной частей Крымского полуострова, главное отличие которых проявляется в первую очередь в образе жизни людей, находящихся вдали от рекреационных районов.

А.Б. Швеца и Д.А. Вольхин исследовали феномен исчезающих сёл, исторические предпосылки их исчезновения и их места в современной системе расселения Крыма [35].

Обобщая отечественную научную литературу, можно сделать вывод, что сельскую глубинку географы рассматривают как:

- одну из форм организации социально-экономического пространства;
- территориальный элемент градиента «город-село»;
- проявление действий центр-периферийной системы на локальном уровне.

«Контрасты между центром и периферией – самый элементарный и в то же время мощный импульс возникновения и воспроизводства территориального неравенства» - так основную проблему организации социально-экономического пространства сформулировали Грицай О.В. и Иоффе Г.В [10, С. 5].

Т.Г. Нефедова считает, что географ может изучать один и тот же объект или явление на различных уровнях (национальный, региональный, внутрирегиональный, локальный), что позволяет выявлять пространственные особенности и различия, выделять депрессивные регионы, тенденции в территориальном развитии сельского хозяйства и еще множество факторов, которые обусловили сложившуюся территориальную структуру.

Т. Г. Нефёдова приходит к выводу, что для сельской местности, основой которой является площадное землепользование и рассредоточенное население, ведущую роль в развитии играет географическое положение, а исторически сложившиеся пространственные каркасы расселения и экономической активности в сельской местности оказываются весьма устойчивыми.

Выделяется множество причин, по которым российская глубинка отстает в развитии, среди которых в первую очередь исторические (войны, революции, приватизация и крах колхозов и совхозов, урбанизация). Ю.В Самодуров отмечает, что изменения в России относятся к поляризованному прогрессу, при котором внедрение полезных новшеств наоборот увеличивает контрасты между центром и периферией [31].

В общественно-географических исследованиях сельской глубинки используется целый комплекс методов: картографический, геоинформационный, сравнительно-географический, метод полевых наблюдений, географической типизации и классификации и другие.

1. Картографический метод.

Социально-экономическая карта – это пространственная, образно-знаковая модель размещения, взаимосвязей, пространственных процессов и форма организации жизни людей, а также размещения и динамики экономических объектов и процессов.

Социально-экономические карты позволяют получать и вычислять статистические характеристики исследуемых объектов, преобразовывать картографические показатели на основе имеющихся, изучать динамику и ритмику явлений, выяснять взаимосвязи разнородных явлений и т.д. [17].

2. Метод ГИС-технологий.

В работе ГИС-технологии применялся на базе ГИС-программы QGIS. Полученные данные в ходе полевого и статистического наблюдений были интегрированы в геоинформационную систему «сельская местность Горного Крыма», которая позволила их визуализировать и выполнить пространственный анализ. Для определения границ сельской глубинки Горного Крыма по критерию транспортной доступности крупных и средних городов использовался модуль QNEAT3, который представляет собой набор алгоритмов сетевого анализа, в том числе транспортных сетей. С помощью этого модуля были определены рассчитаны цифровые модели временной транспортной доступности крупных и средних городов Крыма для сельских населенных пунктов Горного Крыма. В результате были получены изохроны со значениями 0–30 минут, 31–60 минут, 61–180 минут.

3. Сравнительно-географический метод.

Сравнительный метод – один из фундаментальных и основополагающих направлений процесса познания. Познание какого-либо объекта или явления начинается с выяснения его отличий от других объектов и явлений. Н.Н. Баранский в свое время выделил географию, как науку про отличия от места к месту. Сравнительно-географический метод в современном его понимании был разработан О. Гумбольдтом [34].

В данной работе сравнительно-географический метод использовался для выделения типичных (характерных всем селам) и индивидуальных черт социально-экономического развития сел различных районов Горного Крыма. [18]

4. Метод полевых исследований.

Полевое наблюдение сельской глубинки Горного Крыма проводилось нами по следующей программе. Для этого был составлен бланк, состоящий из 4 блоков наблюдений за особенностями социально-экономического развития отдельно взятых сёл (Приложение А). Делимитация сельской глубинки Горного Крыма с указанием точек наблюдений описаны в следующем параграфе. Бланк наблюдения состоял из следующих блоков:

Блок 1. Благоустройство. Учитывались основные характеристики, такие как водоснабжение, наличие и качество дорог асфальтированных дорог, наличие зон для отдыха и развлечения, уличное освещение, преобладающий тип застройки (дома переселенческого типа или современные).

Блок 2. Социальная инфраструктура. Фиксировалось наличие школ и детских садов, организация подвоза до ближайших учреждений образования, места досуга, такие как библиотеки и сельские клубы, медицинские учреждения, наличие магазинов и ассортимент в них, наличие транспортного сообщения с городами и частота рейсов.

Блок 3. Сельскохозяйственные функции территории. Оценивалось состояние и использование прилегающих к селу земель, а также преобладающих тип использования (пашни, сенокосы, сады), наличие подсобного хозяйства у местных жителей (теплицы, домашний скот) и характер их возделывания.

Блок 4. Рекреационные функции территории. Учитывалось наличие, уровень развития и количество рекреационных предприятий, а также разнообразие рекреационных услуг (бани, рыбалка, конные и джип туры и т.д.).

Кроме заполнения бланка наблюдений в изучаемой местности проводилась фотосъемка застройки, объектов социальной инфраструктуры и рекреации. Велось наблюдение за образом сельских усадеб, их обустройством, типом постройки.

5. Статистический метод.

В работе статистический метод применялся для сбора и анализа различных статистических данных из открытых источников и баз данных о разных характеристиках социально-экономического развития сельской глубинки Горного Крыма.

6. Метод опроса местных жителей.

В данном исследовании для уточнения особенностей социально-экономического развития сельской глубинки Горного Крыма проводился опрос местных жителей в форме устного интервью. В ходе интервьюирования местным жителям задавались вопросы о проблемах развития села, перспективах самой жизни в сельской местности, мобильности местных жителей, их занятиях сельским хозяйством и рекреационной деятельностью.

1.3. Делимитация сельской глубинки Горного Крыма

Делимитация сельской глубинки предполагает определение границ данного общественно-географического феномена на основе определенных критериев. В данном исследовании Горный Крым рассматривается в границах, выделенных П.Д. Подгородецким [27], поскольку они в большей степени учитывают геоморфологический фактор (рис. 1.1).

Сложность выделения границ сельской глубинки заключается в понятийно-терминологической и пространственной относительности этого общественно-географического феномена. Понятие «сельская глубинка» полимасштабное, т.к. можно выделять глубинку на уровне страны, региона, муниципалитетов, что отражено в статьях тематического сборника Института географии РАН [30]. Тем не менее, в отечественной научной литературе чаще всего в качестве главного критерия делимитации сельской глубинки определяется *степень удаленности сельской территории от центра*, которая оценивается с учетом транспортной доступности. В данной работе в качестве основной методики выделения границ сельской глубинки Горного Крыма выбрана методика Ткаченко А.А. и Фомкиной А.А. [33, С. 49–62 с.]. Выбранная методика была модифицирована с учетом пространственного уровня исследования (часть региона) и местных крымских особенностей.

Преимущество данной методики связано с тем, что она позволяет формализовать критерии выделения искомой границы и может быть интегрирована в ГИС-моделирование. Недостаток этой методики определяется отсутствием учета индивидуальных особенностей каждого населенного пункта вне зависимости его удаления от городских центров. Ведь в пригородных зонах можно встретить села с населением до 50 человек, которые имеют подобные сельской глубинке негативные стороны социально-экономического развития. Однако, в данной работе в качестве определяющего признака глубинности территории выбраны не особенности ее социально-экономического развития, а топологический критерий. Другими словами, депрессивное социально-экономическое положение сельских территорий не определяет их автоматически как глубинку, а глубинка не всегда означает депрессивность жизни сельских территорий.

Основными критериями выделения границ сельской глубинки Горного Крыма являлись:

1. Характеристика центра муниципального района/городского округа: в сельскую глубинку включаются сельские поселения района, центр которого – малый город с численностью населения менее 50 тыс. человек. Данный критерий опирается на закономерности геоурбанистики и социальной географии о формировании региональных и местных центров обслуживания: каждый городской центр имеет свою зону обслуживания и чем меньше центр, тем слабее его контроль и значимость в жизни сельских территорий, и тем сильнее проявляется свойство глубинности – и самого центра и возглавляемого им района [10, 16, 25, 9]. Малые города с населением менее 50 тыс. человек не формируют обширную зону тяготения и обслуживания сельских территорий. Согласно данному критерию для выделения сельской глубинки в границах Горного Крыма рассматривались сельские территории Бахчисарайского и Белогорского муниципальных районов, городских

округов Алушта и Судак. Сельские территории в составе города федерального значения Севастополь, Симферопольского района и городских округов Феодосия и Ялта, возглавляемые средними и крупными городскими центрами, формально не соответствуют первому критерию выделения сельской глубинки.

2. Транспортно-географическое положение: в сельскую глубинку включаются сельские населенные пункты и сопредельные межселенные территории, удаленные от средних городов с населением 50–100 тыс. чел. – Феодосия и Ялта, крупных городов (население более 100 тыс. чел.) – Севастополь и Симферополь более чем на 1 час. Расчетная скорость для выделения изохрон составила 50 км/ч. Также у таких населенных пунктов должно отсутствовать (или отсутствовало до недавнего времени) регулярное ежедневное прямое автобусное сообщение с указанными центрами (менее 3 раз в день) и/или находятся на расстоянии от магистральных трасс более 3 км.

3. Соседство с пригородными районами: в сельскую глубинку включаются сельские поселения, у которых отсутствует общая проницаемая граница с пригородными районами средних и крупных городов.

На следующем этапе выделения сельской глубинки Горного Крыма учитывался другой транспортно-географический фактор – наличие или отсутствие регулярного автобусного сообщения со средними и крупными городами. Отсутствие регулярного автобусного сообщения (менее 3 раз в сутки) с крупными экономическими центрами усиливает глубинность их географического положения. В результате все села, прошедшие отбор, на предыдущем этапе, согласно указанному критерию были разделены на две группы (табл. 1.1):

- «полуглубинка» – сельские территории с высокой степенью удаленности, имеющие регулярное прямое автобусное сообщение со средними и крупными городами;

- «абсолютная глубинка» – сельские территории с высокой степенью удаленности, не имеющие регулярное прямое автобусное сообщение со средними и крупными городами в данный момент или получившие такую возможность недавно, а также находятся на расстоянии от магистральных автомобильных дорог более 3 км.

Дифференциация сёл Горного Крыма по описанным критериям глубинности территории представлена на рис. 1.2 и табл. 1.2. Всего в границах Горного Крыма расположено 329 сельских населенных пункта, из них:

- по типу административного центра: 184 населенных пункта расположены в районах, возглавляемых малыми городами или пгт; 21 населенный пункт – в городских округах, где административный центр – средний город (Феодосия и Ялта); 124 населенных пункта подчиняются административным центрам – крупным городам, т.е. входят в состав Симферопольского района, городского округа Симферополь и город федерального значения Севастополь;

- по зонам транспортной доступности крупных и средних городов: в зоне до 30 минут находятся 134 населенных пунктов, 30–60 минут – 139 населенных пунктов, более 60 минут – 56 населенных пунктов;

- большая часть сельских населенных пунктов Горного Крыма в количестве 301 имеют прямое регулярное автобусное сообщение с крупными и средними городами или расположены от магистральных дорог на расстоянии не более 3 км; 28 населенных пунктов не имеют такие характеристики транспортно-географического положения.

В результате к типу «пояс спутников городских агломераций» отнесено 134 населенных пункта, к типу «квазиглубинка» – 139 населенных пунктов, «полуглубинка» – 28 населенных пунктов, «абсолютная глубинка» – 28 населенных пунктов.

В данной работе большее внимание уделяется селам, относящимся по своим характеристикам к «абсолютной глубинке», где глубинность географического положения как фактор социально-экономического развития проявлен с наибольшей интенсивностью. Именно в этих 28 селах и было проведено полевое географическое наблюдение.

Сёла Горного Крыма с наибольшей степенью глубинности географического положения

Номер на карте	Название	Административная единица	Тип села	Номер на карте	Название	Административная единица	Тип села
1	Богатое Ущелье	Бахчисарайский район	абсолютная глубинка	15	Карасёвка	Белогорский район	абсолютная глубинка
2	Богатырь	Бахчисарайский район	абсолютная глубинка	16	Кизиловка	Белогорский район	абсолютная глубинка
3	Высокое	Бахчисарайский район	абсолютная глубинка	17	Красная Слобода	Белогорский район	абсолютная глубинка
4	Зелёное	Бахчисарайский район	абсолютная глубинка	18	Красносёловка	Белогорский район	абсолютная глубинка
5	Многоречье	Бахчисарайский район	абсолютная глубинка	19	Поворотное	Белогорский район	абсолютная глубинка
6	Нагорное	Бахчисарайский район	абсолютная глубинка	20	Пчелиное	Белогорский район	абсолютная глубинка
7	Новополье	Бахчисарайский район	абсолютная глубинка	21	Синекаменка	Белогорский район	абсолютная глубинка
8	Плотинное	Бахчисарайский район	абсолютная глубинка	22	Ульяновка	Белогорский район	абсолютная глубинка
9	Поляна	Бахчисарайский район	абсолютная глубинка	23	Генеральское	Городской округ Алушта	абсолютная глубинка
10	Путиловка	Бахчисарайский район	абсолютная глубинка	24	Зеленогорье	Городской округ Алушта	абсолютная глубинка
11	Солнечноселье	Бахчисарайский район	абсолютная глубинка	25	Приветное	Городской округ Алушта	абсолютная глубинка
12	Счастливое	Бахчисарайский район	абсолютная глубинка	26	Ворон	Городской округ Судак	абсолютная глубинка
13	Алексеевка	Белогорский район	абсолютная глубинка	27	Громовка	Городской округ Судак	абсолютная глубинка
14	Головановка	Белогорский район	абсолютная глубинка	28	Междуречье	Городской округ Судак	абсолютная глубинка

Номер на карте	Название	Административная единица	Тип села	Номер на карте	Название	Административная единица	Тип села
29	Аромат	Бахчисарайский район	полуглубинка	43	Лечебное	Белогорский район	полуглубинка
30	Голубинка	Бахчисарайский район	полуглубинка	44	Малиновка	Белогорский район	полуглубинка
31	Нижняя Голубинка	Бахчисарайский район	полуглубинка	45	Мелехово	Белогорский район	полуглубинка
32	Новоульяновка	Бахчисарайский район	полуглубинка	46	Мироновка	Белогорский район	полуглубинка
33	Синапное	Бахчисарайский район	полуглубинка	47	Мичуринское	Белогорский район	полуглубинка
34	Соколиное	Бахчисарайский район	полуглубинка	48	Муромское	Белогорский район	полуглубинка
35	Богатое	Белогорский район	полуглубинка	49	Некрасово	Белогорский район	полуглубинка
36	Васильевка	Белогорский район	полуглубинка	50	Пролом	Белогорский район	полуглубинка
37	Вишенное	Белогорский район	полуглубинка	51	Родники	Белогорский район	полуглубинка
38	Горлинка	Белогорский район	полуглубинка	52	Русское	Белогорский район	полуглубинка
39	Дивное	Белогорский район	полуглубинка	53	Сенное	Белогорский район	полуглубинка
40	Дозорное	Белогорский район	полуглубинка	54	Хлебное	Белогорский район	полуглубинка
41	Земляничное	Белогорский район	полуглубинка	55	Черемисовка	Белогорский район	полуглубинка
42	Кривцово	Белогорский район	полуглубинка	56	Переваловка	Городской округ Судак	полуглубинка

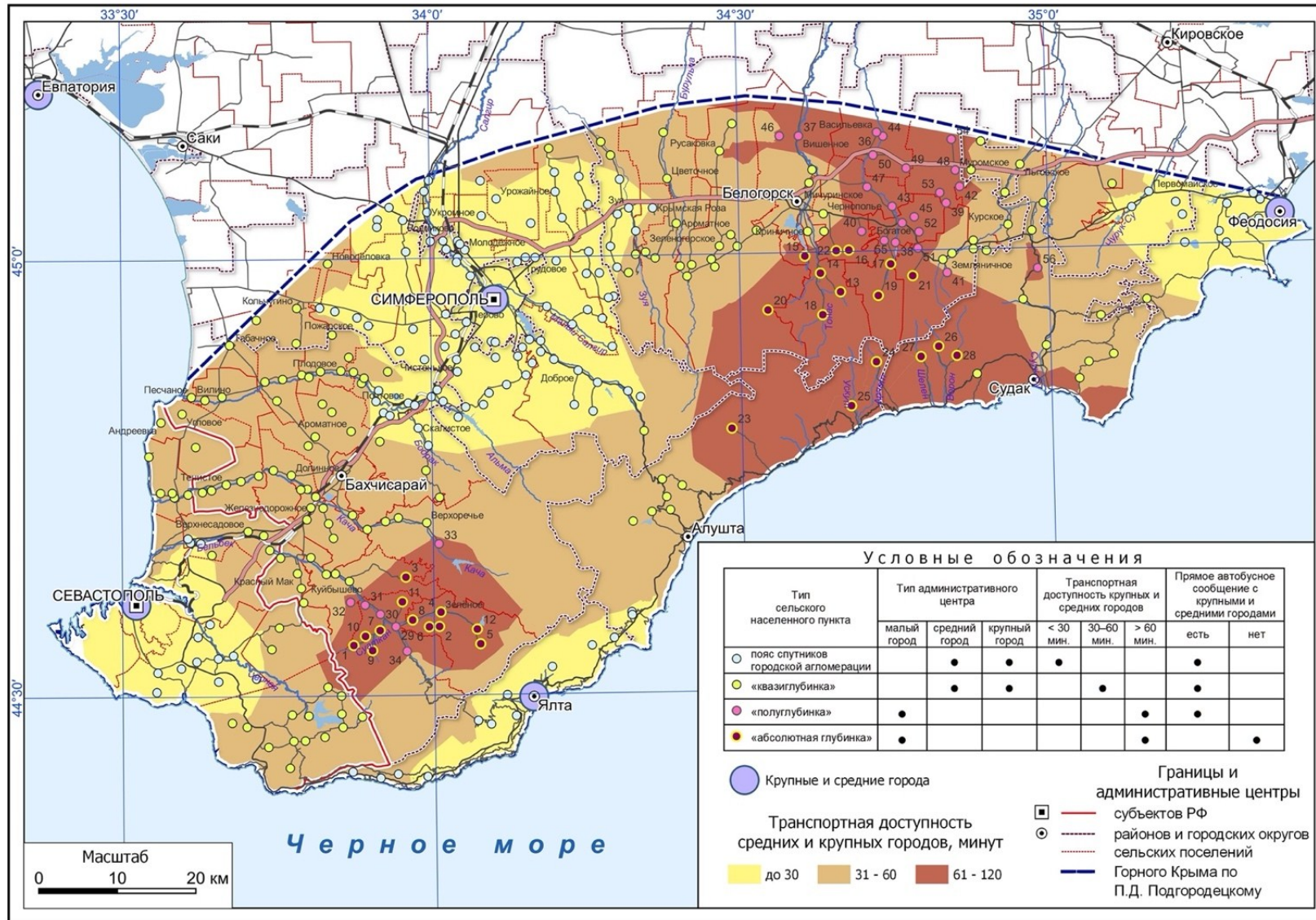


Рис. 1.1. – Типы сельских населенных пунктов Горного Крыма по степени глубинности географического положения (составлено автором).

Примечание. Номера населенных пунктов на карте соответствуют нумерации в таблице

РАЗДЕЛ 2. ФАКТОРЫ СОЦИАЛЬНО-ЭКОНОМИЧЕСКОГО РАЗВИТИЯ СЕЛЬСКОЙ ГЛУБИНКИ ГОРНОГО КРЫМА

2.1. Географическое положение Горного Крыма

Ярко выраженное территориальное обособление Крыма всегда служило предпосылкой его обособленности и самобытности, даже если официальной государственности не было.

В структурном плане Крымский полуостров состоит из двух больших частей – равнинной и горной.

Горный Крым представляет собой гористый регион, расположенный в южной и юго-восточной части Крымского полуострова, занимает площадь около 8000 кв. км. и представляет собой разветвленную систему хребтов, плато и понижений, которые простираются с юго-запада на северо-восток (рис 2.1). На западе и юге омывается Черным морем, на севере граничит с равнинным Крымом. Протяженность Крымских гор составляет около 160 км, ширина – около 50 км. Крайняя западная точка – мыс Херсонес, южная – мыс Сарыч, восточная – мыс Ильи.

Горный Крым в целом имеет транзитное транспортно-географическое положение, однако в транспортную систему Крыма территории его горной части вовлечены ограниченно. Последнее утверждение объясняется тем, что главные автомобильные трассы проходят по периферийной части Крымских гор в широтном направлении, огибая наиболее гористые и расчлененные его части с севера и юга. Автомобильные дороги, пронизывающие Горный Крым в меридиональном направлении, соединяют города Симферополь и Алушту, Бахчисарай и Ялту, село Грушевка и город Судак. Большая часть остальных автомобильных дорог пролегают в основном по долинам рек Альма, Кача, Бельбек, Черная, Зуя, Июк-Кара-Су, Кучук-Кара-Су, Тонасу и др. и являются тупиковыми. Сложный рельеф оказывает значительное влияние на транспортную доступность внутренних районов, что играет сдерживающую роль в их социально-экономическом развитии.

Горный Крым является наиболее развитым районом полуострова. Южная часть полуострова наиболее заселена и индустриализована. В Крымском Предгорье и на Южном берегу сосредоточены крупнейшие города – Симферополь, Севастополь, Ялта, Феодосия, однако все они расположены на периферии горного Крыма. Горы же являются своего рода буферной зоной, которая разделяет центральный, южнобережный и юго-восточный районы, при этом сохраняя относительно низкую хозяйственную освоенность территорий за пределами городских ареалов и крупных сел, с наиболее ценными и разнообразными природными ландшафтами полуострова.

Подводя итог, можно сказать, что Горный Крым в целом обладает благоприятным географическим положением, как в природном, так и в общественно-географическом контексте, но из-за расположения Крыма в зоне столкновения интересов разных стран, формируется потенциал конфликтности. Из-за сложности рельефа наиболее уязвимой составляющей экономико-географического положения Горного Крыма является его транспортно-географическое положение. Села, расположенные на северном макросклоне Крымских гор, к которым ведут тупиковые дороги, имеют черты окраинного географического положения.

2.2. Природные условия и ресурсы Горного Крыма

Для любого географического исследования необходимо понимать особенности природных условий исследуемой территории.

Крымские горы состоят из трех параллельных гряд. Самая южная и самая высокая – Главная гряда протянулась на 180 км от мыса Фиолент на юго-западе до мыса Ильи на северо-

востоке, средние высоты 600 – 1000 метров над уровнем моря, представляет собой непрерывную цепь платообразных горных массивов и хребтов, осложненных многочисленными тектоническими разломами, карстовыми процессами, выветриванием и эрозией. Внутренняя гряда отделяется от Главной продольным понижением, имеет высоты в пределах 400-500 метров, в строении представляет собой предгорную гряду, разбитую тектоническими нарушениями и разделенную речными долинами на отдельные куэсты. Внешняя гряда отделяется от внутренней продольным понижением, представляющим собой цепь плоских эрозионных котловин, имеет высоты до 350 м, в строении также представлена куэстовой грядой [20].

Вершины Крымских гор выравнены, из-за чего их называют «столовыми» массивами, или яйлами, что от тюркского значит пастбище. С запада на восток располагаются такие яйлы: Байдарская, Ай-Петринская, Ялтинская, Никитская, Гурзуфская, Бубуган (самая высокая, вершина Роман-Кош – 1545м), Чатыр-Даг, Демерджи, Долгоруковская, Караби-яйла [9].

В строительной индустрии широко применяются стеновые блоки и камни из горных пород – так называемых пыльных известняков. В качестве сырья для производства стеновых блоков используются мшанковые и нуммулитовые известняки, а стенового камня – менее прочные известняки-ракушечники, оолитовые и детритовые известняки [19].

Температуры и количество осадков изменяется с высотой. Так, в предгорной зоне температуры июля достигают +22 градусов, а на главной гряде колеблются в пределах от +15 до 21 градуса. Температуры января в предгорье в основном положительные – до +2 градусов, однако возможны заморозки, на главной гряде преобладают отрицательные температуры. Количество осадков увеличивается с 350-600 мм в предгорье до 600-1200 мм на Главной гряде.

На южном берегу благодаря бронирующей функции Крымских гор, которые не дают холодным воздушным массам проникать на юг, среднегодовые температуры выше, в июне +23...+24,5 градусов, в январе редко случаются заморозки, температура на уровне +2...+4 градуса, осадков 350-600 мм.

В горах количество осадков и тепла зависит от ориентации хребтов, экспозиции склонов, влияния соседних хребтов – поэтому распределение осадков очень пестрое.

Естественные водоемы практически отсутствуют, но создано 15 водохранилищ естественного стока, наибольшее из которых – Чернореченское имеет объем 63 млн куб. м.

Главным ограничивающим фактором выступает сложный рельеф территории, который создает трудности в строительстве зданий, прокладке коммуникаций. Горный рельеф в сумме с низкой пригодностью почв создает сложности в хозяйственном освоении прилегающей территории – она годится только для пастбищного скотоводства, в долинах рек – для садоводства. К ограничивающим факторам также можно отнести негативные геоморфологические процессы, такие как оползни, обвалы, сходы селей (Южный берег Крыма находится в зоне сильной селевой опасности).

Наиболее благоприятными природными условиями в Горном Крыму для расселения и ведения хозяйственной деятельности обладают местности речных долин, межгрядовых понижений, крупных котловин и пологих склонов куэстовых гряд. Качество и количество природных ресурсов в пределах Горного Крыма сформировали предпосылки для развития разнообразных видов хозяйственной деятельности.

2.3. Административно-территориальное деление и характеристика экономических центров в пределах Горного Крыма

Придерживаясь схемы выделения границ Горного Крыма, предложенной П.Д. Подгородецким, было определено, что в его границы входят 10 административных единиц. Современная территориальная организация Республики Крым определена в соответствии с Законом «Об общих принципах организации местного самоуправления в Российской Федерации», а также принятым на его основе Законом Республики Крым «Об установлении

границ муниципальных образований и статусе муниципальных образований в Республике Крым» (№15 ЗРК от 04.06.2014 г.).

В пределах Горного Крыма расположено 12 городов (Алушка, Алушта, Бахчисарай, Белогорск, Севастополь, Инкерман, Балаклава, Симферополь, Старый Крым, Судак, Феодосия и Ялта), 58 сельских поселений, 329 сельских населенных пунктов.

Главным экономическим центром не только в пределах Горного Крыма, но и всей Республики Крым, является город Симферополь. Симферополь – один из двух крупнейших городов Крыма, административный, экономический и культурный центр республики.

Согласно социально-экономическому районированию, Симферополь вместе с Бахчисарайским, Белогорским и Симферопольским муниципальными районами входит в Центральный социально-экономический микрорайон, и является крупным центром.

Симферополь является важнейшим энергетическим узлом Крыма, здесь расположены крупные электростанции, которые распределяют электроэнергию по прилегающим районам [37]. Симферопольский район занимает площадь в 1752,5 кв. км (6,7% от общей территории республики), население составляет 165,3 тыс. чел. В состав муниципального образования входят 3 посёлка городского типа (Гвардейское, Николаевка, Молодёжное), 3 поселка (Школьное, Айкаван, Давыдово) 103 села, которые объединены в 22 сельских поселения.

Второй крупный город Крыма – Севастополь, имеет особый статус города федерального значения. Согласно социально-экономическому районированию, городской округ Севастополь образует отдельный Юго-Западный микрорайон, с крупным центром – городом Севастополь. Наряду с Симферополем, Севастополь является важным центром притяжения – это крупнейший промышленный, транспортный, культурный, финансовый центр [24].

Из городов Южного берега Ялта и Феодосия являются средними городскими центрами микрорайонов, Алушта и Судак – мелкие городские центры. Во всех городах доминирующей отраслью является рекреация – здесь функционируют многочисленные отели, гостиницы, санатории, курортные комплексы, рестораны и кафе, предлагающие широкий спектр услуг для отдыхающих.

Бахчисарайский район расположен на Юго-западе Крымского полуострова, площадь – 1588,6 кв. км, в 2021 году население составляло более 94 тысяч человек. Всего в районе расположено 85 населенных пунктов: г. Бахчисарай и 84 села, которые объединены в 17 сельских поселений.

Белогорский район как муниципальное образование со статусом муниципального района в составе Республики Крым РФ с 2014 года включает 19 муниципальных образований, в том числе 1 городское поселение – Белогорск и 18 сельских поселений. В состав входят 80 населённых пунктов, в том числе: 1 город, 1 посёлок городского типа (Зуя) и 78 сёл. Население Белогорского района составляет 60 тысяч человек, из них городское население – 16 тысяч, сельское – 44 тысячи человек.

Кировский район расположен в восточной части Крыма. Площадь – 1208,2 кв. км., численность населения в 2021 году составила 51 тысячу человек.

На территории района расположены 40 населенных пунктов (из них 1 городское поселение – город Старый Крым, 1 посёлок (Кировское) и 38 сёл.

Старый Крым также является мелким центром социально-экономического микрорайона, специализируется в основном на сельском хозяйстве и пищевой промышленности.

В целом для сельских территорий Горного Крыма характерны наличие общих черт географического положения, общность исторического прошлого и характера формирования современного административно-территориального устройства, тяготение к одним и тем же крупногородским центрам, что отразилось на формировании типичных черт в современном социально-экономическом развитии сельской глубинки Горного Крыма. А наличие местных факторов и градиент влияния внешних условий проявляются в виде индивидуальных черт социально-экономического развития сел различных районов Горного Крыма.

РАЗДЕЛ 3. ДИФФЕРЕНЦИАЦИЯ СЕЛЬСКОЙ ГЛУБИНКИ ГОРНОГО КРЫМА ПО ХАРАКТЕРУ СОЦИАЛЬНО-ЭКОНОМИЧЕСКОГО РАЗВИТИЯ

3.1. Геодемографические процессы в сельской глубинке Горного Крыма

Под демографической ситуацией понимается «состояние населения, сформировавшееся в результате воспроизводства территориальной общности людей под влиянием внешних и внутренних, объективных и субъективных факторов и определяющее его структуру, качество, динамику и условия дальнейшего развития» [41, С. 53].

На современные демографические процессы в Крыму влияют негативные последствия Великой Отечественной войны и события послевоенной истории. Потери гражданского населения, депортация нескольких народов, проживающих на полуострове, в 1941–1945 гг. и связанные с ними последующие малочисленные поколения по-прежнему негативно отражаются на демографической ситуации в Крыму в целом и в сельской глубинке, в частности.

Коренные изменения в демографических процессах Крыма начали проявляться в 1990-е годы – начала устойчиво понижаться рождаемость, установились относительно высокие показатели смертности.

После возвращения Крыма в состав Российской Федерации в 2014 году начался новый этап в социально-экономическом развитии региона, который отражается на демографической ситуации Республики Крым и г. Севастополь за счет реализации государственной демографической политики и активного миграционного прироста в ключевые экономические центры Крыма.

А.Б. Швец и Д.А. Вольхин отмечают, что для Крымских сел характерна типичная для России схема сокращения сельскохозяйственных функций и снижение их людности. Отмечается, что в результате длительного действия процессов функционального преобразования сельских территорий Крыма произошло измельчение их количественных показателей, а также переход части сельских пунктов в категорию «исчезающих сел» [35].

Систему расселения в границах Горного Крыма формируют (рис. 3.1): 11 городов и 357 сельских населенных пункта, среди которых 38 поселков городского типа, 17 поселков и 302 села. В этих населенных пунктах по данным переписи населения 2014 года проживало 1324037 чел. Таким образом, уровень урбанизации в пределах Горного Крыма составляет около 71%, что существенно выше среднекрымского уровня и близко к общероссийскому показателю.

В количественном отношении преобладают малые села, которых в Горном Крыму насчитывается 166, тогда как средних – 72, крупных – 84, и крупнейших – всего 7. За период с 1989 по 2014 годы, происходило увеличение численности населения в средних и крупных сёлах и сокращение людности малых сёл.

Устойчивая тенденция обмельчания сельских населенных пунктов, роста числа малых сёл в Горном Крыму связана с комплексом процессов: негативными характеристиками воспроизводства населения и оттоком сельского населения в города или близкие к ним населенные пункты с целью преобразовать свой уклад жизни в лучшую сторону.

Согласно исследованиям А.И. Алексеева и С.Г. Сафонова [7] в современных условиях высокой горизонтальной мобильности населения фактор близости сельских населенных пунктов к крупным экономическим и административным центрам превратился в главный фактор их развития. Сельский образ жизни становится непривлекательным, все чаще село становится «спальным районом», из которого осуществляется маятниковая миграция в города. Такое поведение характерно для населенных пунктов, выделенных нами в категории «спутники городских агломераций» и «квазиглубинка». Сёла с наиболее глубинным географическим положением за счет транспортного барьера лишены возможности

регулярного и частого сообщения с городскими центрами. Поэтому для сел «квазиглубинки» и «абсолютной глубинки» Горного Крыма более характерен миграционный отток населения.

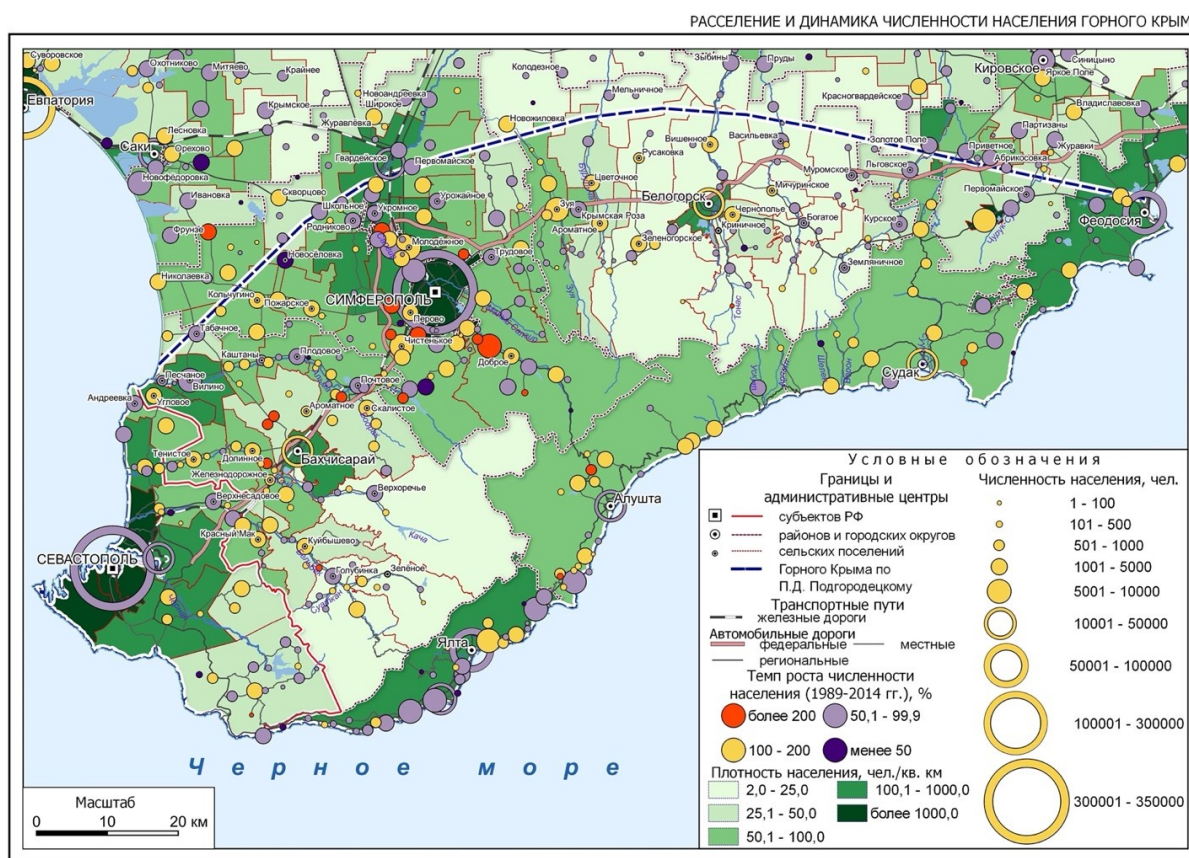


Рис. 3.1. Расселение и динамика численности населения Горного Крыма (составлено автором по [40]).

Во всех административных единицах в Горном Крыму уже длительное время наблюдается отрицательный естественный прирост (рис. 3.2). Так, с 2001 по 2016 год положительные показатели естественного прироста наблюдались только в городе Симферополь [43]. Частично отрицательный естественный прирост компенсируется за счет мигрантов, однако мигранты также тяготеют к крупным городам, в Горном Крыму – к городам Южного берега, городам Симферополь и Севастополь (рис. 3.3).

В Бахчисарайском и в Белогорском (еще в большей степени) районах отмечается высокая доля малых и средних сёл. Остальные территории занимают промежуточное положение по данному показателю. В целом людность населенных пунктов и их плотность в Горном Крыму убывает в следующих направлениях: на восток и запад от Симферополя и с продвижением вглубь Крымских гор с севера и юга.

Наиболее глубинные территории Горного Крыма характеризуются малоселенной и низкоплотной системой расселения. В пределах «полуглубинки» и «абсолютной глубинки» в Бахчисарайском районе располагаются сёла с численностью населения от 63 до 1433 человек (по данным Переписи населения 2014 года). В Белогорском районе располагаются сёла с численностью населения от 12 до 1753 человек (по данным Переписи населения 2014 года).

В городском округе Алушта в пределах «полуглубинки» и «абсолютной глубинки» располагаются сёла с численностью населения от 231 до 1867 человек, в городском округе Судак в пределах «полуглубинки» и «абсолютной глубинки» располагаются сёла с численностью населения от 178 до 776 человек (по данным Переписи населения 2014 года).

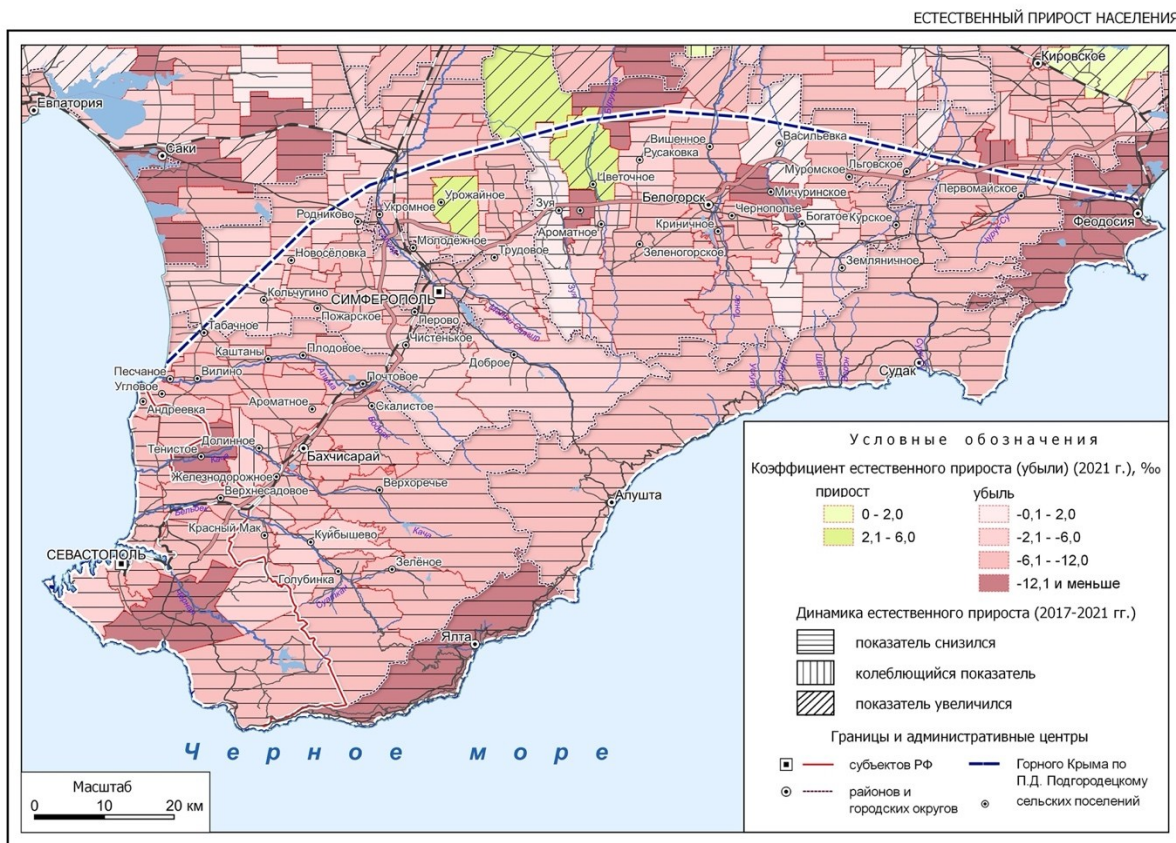


Рис. 3.2. Естественный прирост населения Горного Крыма (составлено автором по [38])

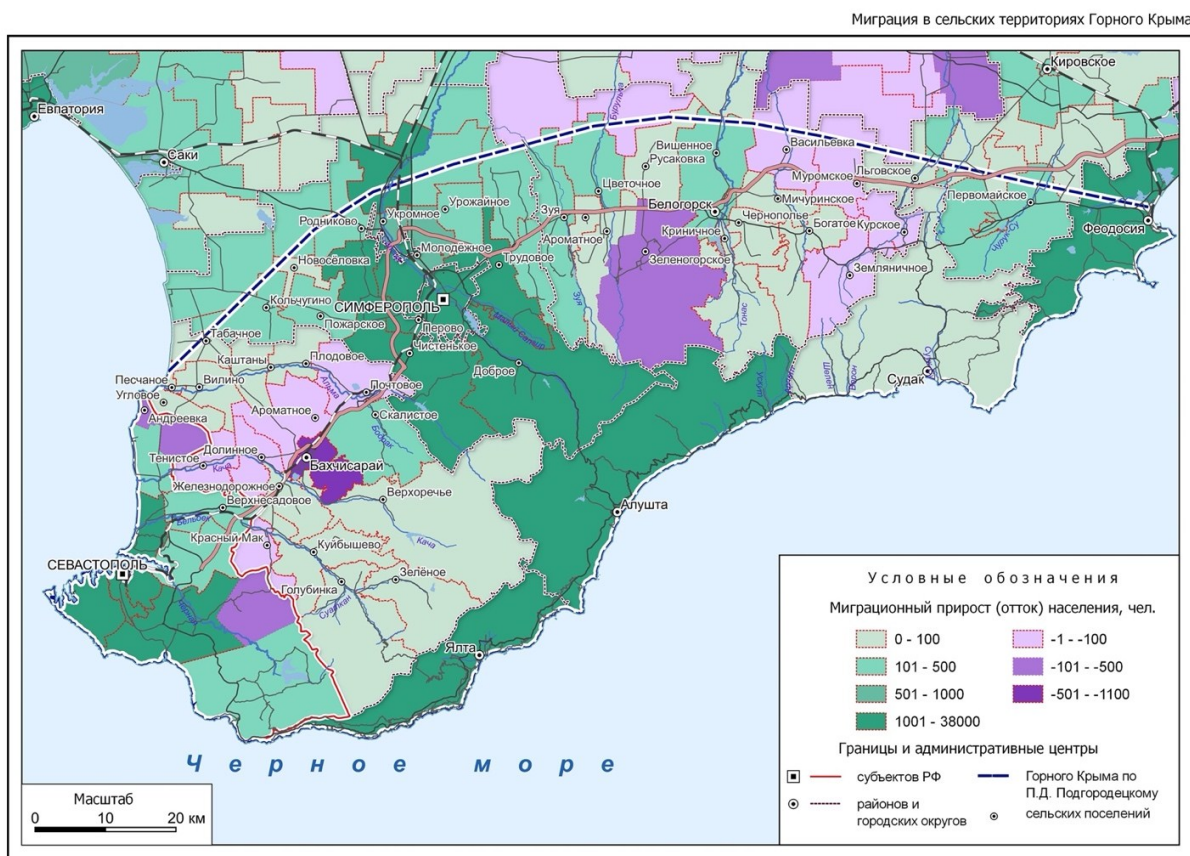


Рис. 3.3. Миграция населения в Горном Крыму (составлено автором по [38]).

Плотность населения сельских поселений (без учета городских округов Ялты, Алушты, Судак и Феодосии) Республики Крым и сельских муниципальных округов Севастополя в границах Горного Крыма колеблется в пределах от 6,5 до 1305,3 чел./км². В половине из указанных административных единиц плотность населения ниже среднекрымского показателя (85 чел./км²), около 5 – на уровне средней плотности по Крыму и около 30 – выше и значительно выше среднекрымского показателя (рис. 3.1). В целом плотность населения в Горном Крыму убывает в следующих направлениях: на восток от Симферополя и с продвижением вглубь Крымских гор с севера и юга. Наиболее глубинные территории Горного Крыма характеризуются самой низкой плотностью населения.

В целом в муниципальных районах и городских округах Горного Крыма в период с 2001 по 2022 год наблюдался рост численности населения незначительными темпами, с сокращением в отдельные годы. Этот рост обеспечивали в основном города и крупные сельские населенные пункты, которые не относятся к «квазиглубинке» и «абсолютной глубинке». Наиболее удаленные от городских центров сёла в подавляющем большинстве сократили свою людность. Этот процесс характерен в большей степени для малых сел.

В Бахчисарайском районе, согласно данным Росстата [40] начиная 2016 года численность населения немного увеличилась с 90,5 тысяч человек до 94 тысяч, при этом численность сельского населения немного уменьшилась, с 63 тысяч до 61,5 тысяч человек. Доля мужского населения 47,6%, женского – 52,4%, в возрастной структуре преобладают люди трудоспособного возраста. Число родившихся снижается с каждым годом, с 1296 родившихся в 2016 году до 979 в 2021, в то время как число умерших растет, с 1440 человек в 2016 до 1739 в 2021 году. В 2021 году общий коэффициент рождаемости составил 11,2‰, смертности – 19,9‰, коэффициент естественного прироста составил -8,7‰. В 2021 году в Бахчисарайском районе наблюдался положительный миграционный прирост в основном за счет международных миграций из стран СНГ, однако убыль населения происходит за счет миграций внутри РФ.

В Голубинском сельском поселении население увеличилось с 4323 человек до 4448 в 2022 году, при этом вплоть до 2021 года население снижалось, а затем произошел резкий скачок. Число родившихся уменьшилось с 55 в 2016 до 41 в 2021 году, а число умерших увеличилось с 66 до 83 человек. Миграционный прирост составил 17 человек, также за счет международной и межрегиональной миграции, наибольшая убыль произошла за счет внутрирегиональной миграции.

В Зеленовском сельском поселении население увеличилось с 1636 человек в 2016 году до 1815 человек в 2021, увеличившись также после резкого скачка в 2021 году. Число родившихся колеблется незначительно и находится на одинаковом уровне, в 2021 году 21 родившийся, число умерших же выросло почти в 3 раза, с 13 человек до 33. Миграционный прирост в 2021 году составил 35 человек, причем во всех категориях число прибывших превышает число выбывших.

Прирост населения в глубинных частях Бахчисарайского района можно объяснить развивающейся здесь рекреационной отраслью и привлекательностью природных условий для мигрантов из других регионов страны. Однако, необходимо учитывать, что статистические данные отражают ситуацию не только в «абсолютной глубинке», но и в более крупных селах, которые относятся к «полуглубинке» и «квазиглубинке», поэтому будет важным отметить, что из исследуемых сел, положительная динамика населения наблюдается только в Новополье, Зеленом, Нагорном, Богатом Ущелье, Многогоречье, в остальных же численность населения стремительно сокращается.

В Белогорском районе по данным Росстата [38] с 2016 по 2021 год население увеличилось с 60,5 тысяч до 64,5 тысяч человек, при этом численность сельского населения практически не изменилась – уменьшилась с 44091 человек до 44063 человек. Доля мужского населения – 48,4%, женского – 51,6%, в половозрастной структуре преобладают люди трудоспособного возраста. Число родившихся сократилось с 862 человек в 2015 году до 791

человек в 2018 году, число умерших также сократилось с 960 до 843 человек. В 2018 году общий коэффициент рождаемости составил 13,1‰, смертности – 13,9‰, коэффициент естественного прироста составил -0,8‰. Миграционный прирост положительный и в 2021 году составил 332 человека, основная часть миграционных потоков связана со странами СНГ, а также с внутрирегиональными перемещениями.

В Криниченском сельском поселении население в период с 2016 по 2021 год увеличилось с 2399 до 2441 человек, число родившихся сократилось с 31 до 24, а число умерших возросло с 43 до 46 человек. Миграционный прирост от года к году колеблется, в основном он положительный, и в 2021 году составил 25 человек, в основном за счет внутрирегиональных перемещений, а основные потери населения произошли за счет межрегиональных перемещений.

Село Пчелиное самое маленькое из исследуемых сел – согласно переписи населения, в 2014 году в не проживало 12 человек, в 2001 года численность населения составляла 14 человек. По данным из открытых источников, в 2019 году в селе фактически проживало 6 человек, все из них пенсионного возраста [25]. Поэтому рождаемость здесь отсутствует, смертность также редкое явление, по словам местных жителей последний раз в Пчелином зафиксировали смерть в 2009 году. Миграционный прирост тоже нулевой.

В Богатовском сельском поселении население с 2016 по 2021 год увеличилось с 1746 до 1963 человек, число родившихся уменьшилось с 24 до 19, причем держится на таком уровне с 2018 года, а число умерших сократилось с 28 до 22. Миграционный прирост незначительно колеблется, значения меняются с положительных на отрицательные, в 2021 году он составил -6 человек, в основном отток населения произошел за счет внутрирегиональных миграций, а приток – за счет межрегиональных.

В Чернопольском сельском поселении с 2016 по 2021 год население немного возросло с 1858 до 1871 человека, рождаемость снизилась с 26 до 22 родившихся, при этом она имеет непостоянный характер и от года к году колеблется, число умерших возросло с 23 до 36 человек. Миграционный прирост из отрицательного в 2016 году стал положительным, и в 2021 году составил 10 человек, основные потоки мигрантов направлены со стран СНГ.

В Земляничненском сельском поселении население сократилось с 1324 человек в 2016 году до 1245 в 2022 году, число родившихся упало с 14 до 9, число умерших также снизилось – с 24 до 15. Миграционный прирост в 2016 году был положительный, затем плавно понижался и в 2021 году составил -11 человек, основные потери населения во внутрирегиональных миграциях.

В целом анализируя демографическую ситуацию в Белогорском районе, можно отметить, что сельские поселения, расположенные ближе к административному центру находятся в лучшем положении, чем сельские поселения расположенные на периферии. Так же, как и в селах Бахчисарайского района основные потери населения происходят за счет внутрирегиональных миграций.

В городском округе Алушта по данным Росстата [40] в период с 2016 по 2022 год население возросло с 53,6 тысяч до 54,8 тысяч человек, при этом численность сельского населения в 2021 году составила 25436 человек (в 2016 году – 24021 человек), что составляет почти 46% от общей численности. Мужского населения в селах 46,6%, женского – 53,4%. В селах проживает 14131 человека трудоспособного возраста, и 9822 человек старше трудоспособного возраста. Число родившихся с каждым годом сокращается, в 2016 году составляло 622 человека, в 2021 году – 434. Число умерших с каждым годом снижалось от 851 до 745 в 2018 году, а затем начало повышаться до 993 в 2021 году. Миграционный прирост положительный, максимальных значений достиг в 2016 году – 1321 человек, затем опустился на уровень 600-800 человек в год, в 2021 году составил 681 человек. Основные пути миграционного роста населения – мигранты из других регионов РФ и стран СНГ.

Также стоит отметить, что в статистике берутся в расчет все сельские населенные пункты городского округа Алушта, большая часть из которых расположена близко к административному центру- городу Алушта, поэтому их показатели значительно выше, чем

исследуемых сел. Согласно данным переписей населения с 1989 по 2014 годы в селе Генеральское население уменьшилось с 316 до 312 человек, в селе Зеленогорье увеличилось со 178 до 231 человека, в селе Приветное увеличилось с 1601 до 1867 человек.

В городском округе Судак в период с 2016 по 2022 год численность населения увеличилась с 32568 до 34100 человек, при этом численность сельского населения составила в 2021 году 15974 человека (в 2016 году – 15971 человек), что составляет 49,6%. Доля женщин в сельском населении – 52,7%, мужчин – 47,3%. Число родившихся с каждым годом уменьшалось, с 439 родившихся в 2016 году до 344 родившихся в 2021 году. Число умерших увеличивалось каждый год, с 393 человек в 2016 году до 570 человек в 2021 году. Миграционный прирост в городском округе начиная с 2019 года отрицательный, в 2021 году составил -98 человек, основные пути уменьшения численности населения – миграции в пределах Крыма, а также в пределах России.

Анализируя все районы по-отдельности можно заметить черты, которые присущи всем районам. В первую очередь это снижение численности населения (в большей части сел), рождаемости и увеличение смертности. Также прослеживается направленность миграционных потоков – уезжают в соседние районы и регионы за лучшей жизнью, приезжают из соседних регионов и стран за отдыхом и нетронутой природой.

Во всех районах наблюдается естественная убыль населения, наибольшая убыль в городском округе Алушта, наименьшая – в Белогорском районе. Однако, наблюдаются различия по сельским поселениям, так в Белогорском районе в Богатовском сельском поселении естественная убыль составила -1,7%, а в соседнем Чернопольском сельском поселении естественная убыль населения достигает -7,4%. Белогорский район, несмотря на самые высокие показатели естественного прироста, является слабо привлекательным для мигрантов. В городском округе Алушта миграционный прирост наибольший из всех районов, еще одним районом, где наблюдается миграционный прирост, является Бахчисарайский район.

3.2. Особенности развития социальной инфраструктуры и сферы услуг в сельской глубинке Горного Крыма

От развития социальной инфраструктуры напрямую зависит качество жизни населения, ведь доступ к образованию, медицине, рекреации и объектам культуры повышает благополучие и уровень удовлетворенности населения. Также качественная транспортная, социальная и производственная инфраструктура вместе с притоком населения привлекает и инвестиции, что способствует развитию экономики территории.

В сельской глубинке Горного Крыма в развитии инфраструктуры существует ряд проблем. В первую очередь развитие тормозит горный рельеф, который осложняет проведение коммуникаций – автомобильных дорог, водо- и газопровода, а также капитальное строительство. Второй важной проблемой является отток населения в более развитые населенные пункты, что тормозит всякое развитие, поскольку теряется экономическая целесообразность развития инфраструктуры (рис. 3.4).

Исследуя села, которые мы отнесли к категории «абсолютной глубинки», мы опирались не только на официальные статистические данные и данные администраций районов, но и на собственные наблюдения и впечатления, которые у нас остались после посещения сёл, а также на мнение местных жителей, которые знают все проблемы, скрытые от глаз приезжих.

Наименее депрессивным на наш взгляд оказался Бахчисарайский район – села, которые мы исследовали примыкают к дороге, проходящей по долине реки Бельбек, которая связывает Бахчисарай и Ялту, проходя через Ай-Петринскую яйлу. Бельбекская долина – один из наиболее привлекательных районов в Горном Крыму с точки зрения ландшафтного разнообразия и природных условий, сосредоточивший множество объектов интереса для туристов. В последние годы инфраструктура здесь стремительно развивается (рис. 3.6.).

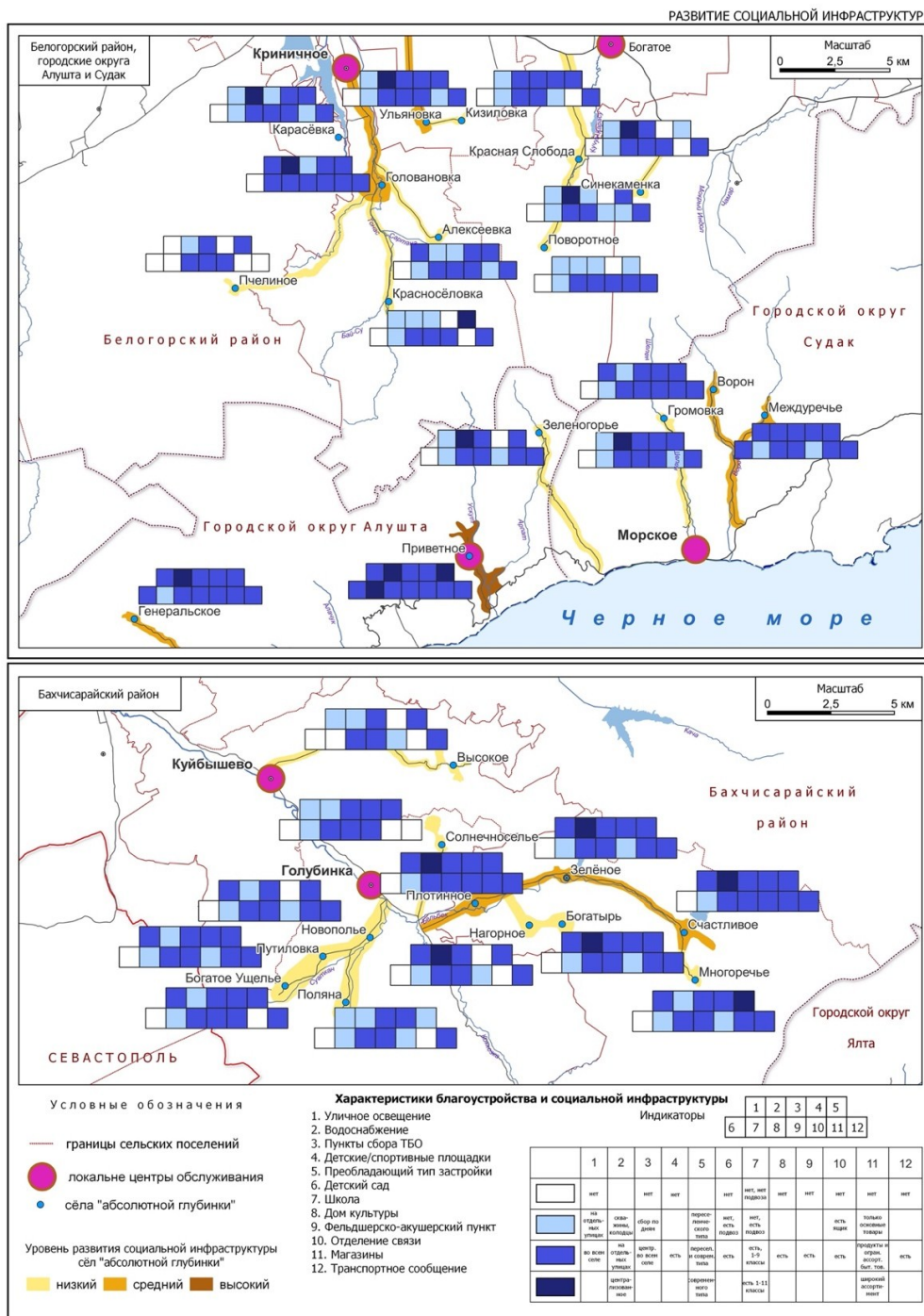


Рис. 3.4. Развитие социальной инфраструктуры сельской глубинки Горного Крыма (составлено автором).

	1	2	3	4	5	6	7	8	9	10	11	12
нет	нет		нет	нет		нет	нет, нет подвоза	нет	нет	нет	нет	нет
на отдельных улицах	сва-жные колодцы	сбор по дням		переселенческого типа	нет, есть подвоз	нет, есть подвоз				есть ящик	только основные товары	
во всем селе	на отдельных улицах	центр. во всем селе	есть	пересел. и современ. типа	есть	есть, 1-9 классы	есть	есть	есть	есть	продукты и орган. assort. быт. тов.	есть
централизованное		централизованное		современного типа		есть 1-11 классы					широкий ассортимент	

Рис. 3.5. Индикаторы благоустройства и социальной инфраструктуры (к рис. 3.5).



Рис. 3.6. Объекты социальной инфраструктуры (А – дом культуры в с. Плотинное, Б – школа в с. Головановка, В – сельский совет в с. Зеленое, Г – с. Громовка) (фото автора).

Выше перечисленные характеристики являются типичными для всех сел абсолютной глубинки горной части Бахчисарайского района. Однако, несмотря на кажущуюся на первый взгляд схожесть сёл, в разных долинах они имеют немало индивидуальных черт. Даже при движении между соседними селами в одной долине ощущаются сильные различия. Одно село кажется безжизненным и пустынным, следующее за ним – развивающимся и перспективным.

Село Новополие находится ближе всего к центру сельского поселения – селу Голубинка, поэтому инфраструктура здесь развита лучше всего. Качество дороги наиболее приемлемое, ведется ремонт моста через реку Бельбек, в селе есть асфальтированные улицы, в отдельных зонах есть тротуары. В Новополие расположен самый большой магазин в долине, есть безналичный расчет и терминал оплаты услуг, производится продажа молочных продуктов и мёда на дому. В другие села долины В села осуществляется подвоз хлеба.

Однако социальная инфраструктура недостаточна, большей части видов нет, улицы малолюдны. В центре леса строится небольшая зона отдыха, есть недействующий православный храм.

Село Богатое Ущелье внешним видом напоминает Путиловку, однако нет такого ощущения заброшенности. На окраине села построен пруд, на котором организованы места для рыбалки, из пруда проведен технический водопровод в село. Богатое ущелье отличается наличием частных дач, несколько крупных дорогих домов, со слов местных жителей, построены «москвичами». Функционирует эко-отель «Шепот трав» и гостиница-усадьба Ретритный центр «Богатое ущелье». Из села берет начало горно-пешеходный туристский маршрут до водопада Суаткан с необорудованной тропой, который особым интересом у туристов пользуется ранней весной.

Село Поляна находится на некотором удалении, в долине ручья Су-Аханде, притока реки Суаткан и по своей планировке немного отличается: улицы извилистые, местами грунтовое покрытие сильно размыто, поскольку территория села покрыта относительно густой сетью овражно-балочной сети. Освещение есть только на главной улице. В селе

преобладают дома переселенческого типа, много ветхих домов, новой застройки мало, вся она расположена на окраине (рис. 3.7). Рекреационные объекты расположены на окраине села – действует детский оздоровительный лагерь сезонного типа в виде новых деревянных домиков, возле лагеря возникла рекреационная зона с прудами. От села ведет туристский маршрут к водопаду Су-Аханде со слабо оборудованной тропой.

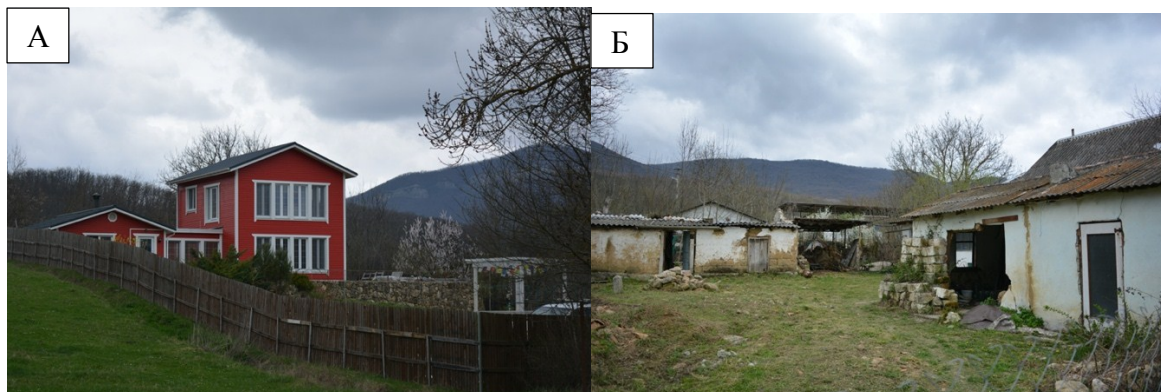


Рис. 3.7. Контрасты в благоустройстве в сёлах Поляна (А) и Богатое Ущелье (Б) как маркер социального неравенства (фото автора).

Недалеко от села Новополя функционирует КРУ «Физиотерапевтическая больница «Черные воды» – крупный лечебно-оздоровительный центр, где работают местные жители, организован подвоз сотрудников санатория.

Подводя итог по сельской глубинке данной долины, можно отметить, что число рекреационных объектов увеличивается при продвижении вглубь долины, вместе с тем ухудшается качество социальной инфраструктуры. При опросе местных жителей было выявлено, что главная проблема – плохая организация общественного транспорта. Последний автобус из Бахчисарая отбывает в 15:37, многие жители в это время еще работают, поэтому возможности добраться до села нет. Также жители отмечают плохое качество дорог и недоступность медицинских услуг. Для молодого населения важной проблемой является отсутствие достаточного количества сверстников. Тем не менее, все опрошенные местные жители отмечали, что проживание в сельской местности имеет перспективы, несмотря на существующие проблемы.

В верховье долины реки Бельбек, в которой расположены сёла Многоречье, Счастливое, Зеленое, Богатырь, Нагорное и Плотинное, регистрировались более оживленные улицы и более интенсивное развитие туристско-рекреационных функций. Реставрируется асфальтированная дорога «Аромат – Многоречье». Планировка сел в основном линейно-разветвленная, застройка сочетает в себе дома переселенческого типа и современные дома. Освещение есть на всех улицах, покрытие улиц в основном грунтовое. Почти во всех селах есть централизованное водоснабжение. Осуществляется подвоз детей в Голубинскую школу, общественный транспорт обслуживает все села, частота рейсов в г. Бахчисарай – 3 раза в день.

Первое село в долине по пути из Бахчисарая – с. **Плотинное**, которое отличается относительно хорошим благоустройством, причем и общественных мест, и приусадебных участков жителей. Большая часть дворов выглядят ухоженными. Есть заброшенные дома, но также строятся новые, в том числе модульные по современным технологиям быстрого строительства. Социальная инфраструктура развита слабо, однако коммерческая инфраструктура, в сравнении с другими селами, на высоком уровне, т.к. в селе есть три магазина с довольно широким ассортиментом, в том числе строительный магазин. Село оставляет впечатление самого оживленного среди исследованных 12 сёл в глубинке Бахчисарайского района.

Следующие два села – *Нагорное* и *Богатырь* можно объединить в одну группу, поскольку они расположены на ответвлении от главной дороги и имеют очень схожий облик. Это компактные и небольшие сёла на склоне массива Бойко. В этих селах дома хаотично расположены на склонах, улицы узкие извилистые и часто размытые. Социальная инфраструктура практически отсутствует, в селе Богатырь есть фельдшерско-акушерский пункт и магазин, обслуживающий оба села. В селе Нагорное расположены небольшие туристско-рекреационные предприятия – усадьбы «Мухульдур» и «Дивногорье», в окрестностях сёл есть несколько прудов, где организованы места для рыбалки и отдыха. В селе Богатырь преобладает застройка переселенческого типа, причем явно выделяется отдельная улица с традиционной крымскотатарской застройкой. В селе Нагорное, наоборот, много современных домов, есть дома коттеджного типа, строятся новые дома.

Село Зелёное является центром Зелёновского сельского поселения, однако этот административный статус слабо отражается на позитивных характеристиках его внешнего облика. Улицы села благоустроены плохо. Основные общественные учреждения, включая Администрацию сельского поселения и офис «Мои документы», сгруппированы в едином «деловом центре». В селе построен модульный фельдшерско-акушерский пункт (рис. 3.8). На улицах малоллюдно и не было обнаружено маркеров улучшения ситуации.

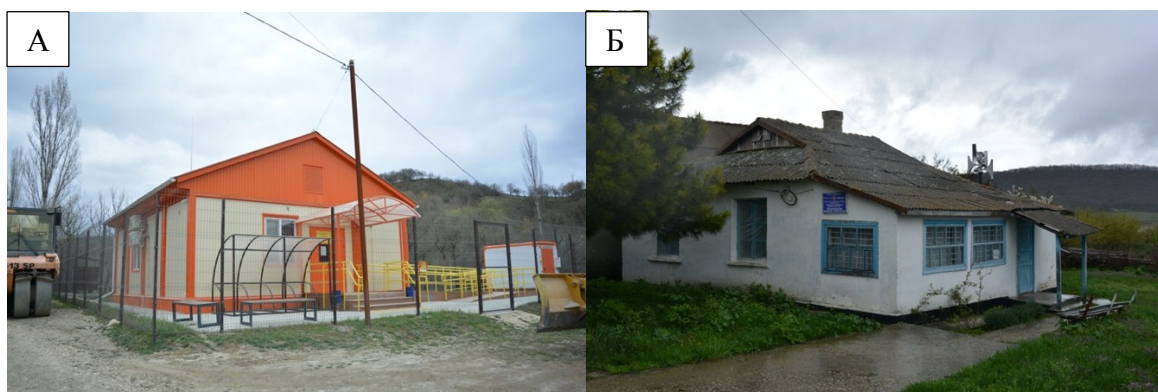


Рис. 3.8. Типовые модульное (А – Зелёное) и капитальное здания (Б – Синемаккенка) фельдшерско-акушерских пунктов (фото автора).

Выше по долине за с. Зелёное расположено село *Счастливое*, несмотря на большую удаленность, самое благоустроенное и оживленное. В селе обеспечено хорошее покрытие улиц, построен модульный фельдшерско-акушерский пункт, заметны улучшения в благоустройстве. В этом селе построена новая зона отдыха с оборудованными беседками и спортивной площадкой с искусственным покрытием, восстанавливается старый сквер, в селе функционируют библиотека и отделение связи. Перечисленной инфраструктурой активно пользуются местные жители, за счет чего улицы выглядят весьма оживленно.

В селах верховой Бельбека прослеживается такая же закономерность, что и в соседней долине Суаткана – при движении вглубь долины села приобретают рекреационную функцию, жилая застройка приобретает черты современной и элитной, а качество и количество социальной инфраструктуры сокращаются, в то время, как села, расположенные ниже по долине, ближе к магистральной дороге, имеют более развитую инфраструктуру и выглядят более оживленными. Исключением здесь является село Счастливое, которое, несмотря на свою удаленность, имеет хорошо развитую инфраструктуру и слабо выраженные рекреационные функции.

В качестве основных проблем местные жители отмечали безработицу и низкие доходы, отсутствие детских садов и школ, плохую организацию общественного транспорта. Больше всего опрошенных главной проблемой назвали отсутствие газификации сёл.

В некоторой изоляции от двух больших групп сёл, описанных ранее, расположены сёла *Солнечноселье* и *Высокое*. Оба села расположены на территории со сложным рельефом, планировочная структура расчлененная. Эти сёла делятся на несколько частей из-за сложного

рельефа. Дороги грунтовые, местами в очень плохом состоянии, централизованное водоснабжение отсутствует, уличное освещение локальное на отдельных домах. В этих сёлах нет магазинов, фельдшерско-акушерских пунктов, развивается рекреационная функция.

Село *Солнечноселье* разделено на две части по высотным уровням: в нижней преобладают дома переселенческого типа, в верхнюю ведет сложная, размытая грунтовая дорога, больше домов дачного и коттеджного типа, несколько усадеб элитного вида, с солнечными панелями и ландшафтным дизайном. С селом нет автобусного сообщения, расстояние до ближайшей остановки около 3 км.

В село **Высокое** ведет асфальтированная дорога, которая за два километра до села переходит в грунтовую. Село больше похоже на поселок дачного типа, дома сдаются в аренду. Работает крупная усадьба «Керменчик», а также небольшие частные усадьбы «София» и «Подгорная».

В сёлах Бахчисарайского района хорошо выражена рекреационная направленность развития сёл (рис. 3.9), причем чем выше в горах и выше по долине находится село, тем больше объектов рекреации в них располагается.



Рис. 3.9. Виды рекреационных объектов, предприятий и занятий в сельской глубинке Горного Крыма (А – Поляна, Б – Богатое Ущелье, В – Красноселовка, Г – Генеральское, Д и Е – Зеленогорье) (фото автора).

В районе исследуемых сел «абсолютной глубинки» Бахчисарайского района сформировались локальные центры обслуживания – села Голубинка и Куйбышево, где сконцентрированы основные предприятия и учреждения сферы обслуживания: школы, детские сады, ФАПы, аптеки, амбулатории, отделения связи, административные учреждения и офисы «Мои документы», пункты выдачи товаров сетевых онлайн-магазинов, строительные магазины, предприятия общественного питания, спортивная инфраструктура и др. Эти два крупных села являются центрами тяготения для жителей сёл «абсолютной глубинки» с почти не развитой социальной инфраструктурой и отсутствующими местами для занятости, чему способствует наличие транспортного сообщения.

Второй ключевой район исследования сельской глубинки Горного Крыма расположен в Белогорском муниципальном районе. Сёла этого района расположены в менее сложных условиях рельефа, чем в Бахчисарайском районе, но инфраструктура в целом развита хуже. Асфальтированные дороги доведены не до всех сёл, в несколько ведёт грунтовая дорога. Не во всех горных селах Белогорского района есть централизованное водоснабжение, а там, где оно есть, воду дают по графику. Во всех исследуемых селах газификация отсутствует. во всех горных селах «абсолютной глубинки» Белогорского района нет детских садов, школа функционирует только в селе Головановка, для учащихся остальных сел организован подвоз. В ряде сёл не организованы места сбора твердых бытовых отходов, местные коммунальные службы вывозят ТБО в определенные дни, забирая его с улиц, куда их предварительно приносят местные жители. В этой группе сёл автобусное сообщение с административным центром, городом Белогорском, организовано лучше, чем в Бахчисарайском районе, в некоторых населенных пунктах частота рейсов 6 раз в день. Села в долине р. Танасу, вплоть до Головановки несколько лет назад были связаны автобусным сообщением с Симферополем в виде двух рейсов в день.

Все сёла «абсолютной глубинки» Белогорского района можно разделить на два района – долины рек Биюк-Карасу с притоком Танасу, в которых расположены сёла Красноселовка, Головановка, Алексеевка, Карасёвка, Ульяновка и Кизилровка, и долин рек Кучук-Карасу и Баймурза, в которых расположены сёла Поворотное, Красная Слобода и Синемамка.

Почти во всех селах первого района преобладают дома переселенческого типа в сочетании с современными домами, которых заметно меньше (рис. 3.10). Социальная инфраструктура развита слабо.



Рис. 3.10. Типы жилой застройки в сельской глубинке Горного Крыма (А – довоенная постройка в с. Солнечноселье; дома переселенческого типа; Б – Кизилровка) (фото автора).

Карасёвка, первое село по дороге из Белогорска, расположено возле водохранилища. Ухоженные улицы и дворы сочетают новые и заброшенные дома. Водоснабжение централизованное, но социальная инфраструктура почти отсутствует, магазин работает нерегулярно, село малолюдное.

Алексеевка характеризуется плохими дорогами и низким уровнем благоустройства. Центральное водоснабжение не функционирует, дом культуры закрыт, фельдшерский пункт недостроен, временный ФАП находится в магазине, но фельдшера нет. Строится небольшая рекреационная усадьба.

Головановка — самое крупное село в долине р. Танасу, с хорошо развитой инфраструктурой, асфальтированными дорогами и освещёнными улицами. Водоснабжение централизованное, но мост через реку разрушен и не восстановлен. Село благоустроено и активно развивается.

Самое изолированное, а поэтому интересное село из исследуемых горных сел категории «абсолютная глубинка» — с. *Пчелиное*. Добраться до него нам не удалось, поскольку дорога для безопасного проезда на легковой машине там фактически отсутствует. Лучший способ добраться в это село, по словам жителей соседней Головановки — на лошадях или на вездеходном транспорте. В селе Пчелиное, согласно переписи 2014 года [38] проживало 12 человек, а опираясь на статью информационного агентства «ТАСС» [42] в 2019 году численность постоянного населения составила всего 6 человек. В селе заселены четыре дома из 12, причем застройка довольно современная, дома в хорошем состоянии, живут в селе и семьи, и одинокие люди. У всех жителей есть вездеходный транспорт. Центральное водоснабжение в Пчелином отсутствует, электрические сети очень старые и не выдерживают высокой нагрузки со стороны потребителей. Территория села окружена склонами Караби яйлы, отдельными холмами и невысокими хребтами (Чомбай, Карт-Кая, Узун-Кая и др.), что является причиной низкого сигнала или полного отсутствия мобильной связи. Социальная инфраструктура в селе отсутствует, ближайшая остановка общественного транспорта и магазин в селе Головановка, расположенном в восьми километрах от Пчелиного.

Красноселовка — тупиковое село с большим количеством современных домов и ухоженных дворов, но с недостатком социальных объектов.

Ульяновка и *Кизиловка* сталкиваются с перебоями водоснабжения, воду дают по расписанию, организованы водонакопители. В Кизиловке лучше состояние домов и участков, хотя магазинов и социальной инфраструктуры нет. Главные проблемы в этих селах — безработица, низкие зарплаты, отсутствие газа.

Красная Слобода — село с неудовлетворительным благоустройством, плохими дорогами и минимальной социальной инфраструктурой.

Поворотное — тупиковое село с разбитыми дорогами, заброшенными домами и отсутствием инфраструктуры, часть домов отделена рекой, моста нет.

Синекаменка — самое благоустроенное село, благодаря близости к трассе Симферополь-Феодосия. Есть магазины, мечеть, ФАП, улучшенное состояние дорог и домов.

Проблемы сельской глубинки Белогорского района — перебои с водоснабжением, отсутствие газификации, слабое развитие социальной и рекреационной инфраструктуры. Чем выше в горах, тем значимее роль рекреации.

Село *Междуречье* (округ Судак) расположено в долине р. Ай-Серез и на террасированных склонах. Хорошо благоустроено, с ухоженными домами, многие из которых отремонтированы. При въезде со стороны Морского возникла новая часть с современными домами и дачами. Работает детский сад, подвоз школьников осуществляется в Морское, автобус ходит 3 раза в день. Село оставляет приятное впечатление, без признаков запустения.

Село *Ворон*, в долине одноимённой реки, отстаёт в развитии инфраструктуры. Улицы грунтовые, водоснабжения нет, дома в хорошем состоянии, многие с огородами. Социальная инфраструктура слабая: дом культуры, фельдшерский пункт, один магазин. Село подвержено селям, которые регулярно разрушают его. Важным источником занятости для жителей являются виноградники «Массандры».

В селе *Зеленогорье* (округ Алушта) активно развивается рекреация благодаря природным объектам — урочищу Панагия и Арпатским водопадам. Открыт музей, сезонная торговля и гостиницы. Социальная инфраструктура слабая: есть фельдшерский пункт и

сельский клуб. Главной проблемой жители называют удалённость от Алушты и плохие дороги, но в целом село не депрессивное.

Село *Приветное* — самое крупное из исследуемых, расположено на берегу моря. Здесь хорошие асфальтированные дороги, тротуары и освещенные улицы, централизованное водоснабжение. Преобладают современные дома, почти нет переселенческого типа. Развита социальная и коммерческая инфраструктура: есть общественно-деловой квартал с магазинами, школой, детским садом, почтой, сельским клубом, мечетью и православной церковью, а также стадион с тренировочной базой.

Село *Генеральское* расположено на тупиковом ответвлении трассы Алушта-Судак, в долине реки Улу-Узень, с ориентацией на рекреацию благодаря близости к водопаду Джур-Джур. Здесь также неплохое благоустройство: отремонтированные дороги и сочетание домов переселенческого типа с современными коттеджами. Централизованное водоснабжение доступно, но социальная инфраструктура развита слабо: есть дом культуры и неработающий фельдшерско-акушерский пункт. Автобусное сообщение с Алуштой осуществляется дважды в день, но не удовлетворяет местных жителей из-за неудобного расписания.

В целом села сельской глубинки южной части Крымских гор характеризуются более высоким уровнем развития социальной инфраструктуры, сферы услуг и рекреации, чем села Бахчисарайского, и особенно Белогорского районов. Часть сёл имеет развивающуюся рекреационную функцию, население ряда сёл занято в крупном агропромышленном предприятии, поэтому население трудоустроено существенно лучше, чем в других рассмотренных районах. Рекреационная деятельность выступает в судакском и алуштинском секторах сельской глубинки Горного Крыма стабилизационным фактором, главной точкой роста и повышения благосостояния местных жителей. Поэтому, несмотря на слабый уровень развитости социальной инфраструктуры, проблемы транспортного характера, по мнению местных жителей жизнь в этих сёлах имеет перспективы.

3.3. Сельскохозяйственные функции территорий сельской глубинки Горного Крыма

Под сельской местностью подразумевается территория страны, республики или области с преобладанием сельского населения и сельскохозяйственной специализацией экономики. Сельскохозяйственная функция территории означает использование земель и прочих ресурсов для развития сельского хозяйства, а также деятельность предприятий по выращиванию сельскохозяйственных культур, разведению скота и прочих сельскохозяйственных животных, а также по первичной переработке сельскохозяйственной продукции.

В Горном Крыму на формирование и динамику сельскохозяйственной функции влияют особенности рельефа (горный рельеф, речные долины), незначительные площади удобных земель, негативные свойства почв и постсоветская перестройка экономической модели ведения сельского хозяйства. Обширные площади вокруг сёл заняты лесами и территориями не пригодными для возделывания.

Горный Крым имеет давнюю историю сельскохозяйственного освоения. Такие отрасли и направления как зерновое хозяйство, виноградарство, скотоводство на территории Горного Крыма начали формироваться еще в античное время, о чем свидетельствуют многочисленные археологические памятники и исторические документы.

В постсоветское время, вместе с уменьшением государственного участия в сельскохозяйственном производстве снизилась и их конкурентоспособность, как на внешнем, так и на внутреннем рынке [22]. Произошли существенные перестройки в организационной структуре с переходом на рыночные формы ведения хозяйства с преобладанием частного землевладения. Последнее десятилетие в наиболее прогрессивных сельских местностях Горного Крыма благодаря государственной поддержке и частного инвестирования появляются и крупные плантации по выращиванию ягод, сады и виноградники.

Преимущественное большинство территорий вокруг исследуемой сельской глубинки Горного Крыма занимают пастбища и сенокосы. На южном склоне Крымских гор, в долинах рек распространены виноградники.

Сельскохозяйственные функции на исследуемой территории распределены неравномерно, что зависит от рельефа, уровня развития сёл и исторических факторов. В Бахчисарайском районе разделение проходит по долинам рек: в долине реки Суаткан преобладают пастбища и сенокосы, а в селе Поляна огороды не обрабатываются из-за сложного рельефа. В Солнечноселье и Высоком местные жители разводят скот и птицу, однако часть земель не используется из-за рельефа. Сельское хозяйство в этих сёлах маломасштабное и нетоварное, основной акцент делается на личные подсобные хозяйства, пчеловодство и молочные продукты.

В долине реки Танасу преобладают пастбища и сенокосы, кроме Красноселовки, где из-за сложного рельефа преобладают необрабатываемые земли, а огороды почти не используются из-за дачной застройки. В других селах огороды возделываются. В Головановке есть несколько мелких ферм, в Алексеевке сельское хозяйство слабо развито, жители занимаются сбором грибов. В Ульяновке действует ферма парка «Тайган», а в Пчелином разводят скот. Сельское хозяйство этих сел маломасштабное, с акцентом на личные подсобные хозяйства, скотоводство и теплицы. Оно важно для занятости и уклада жизни местных жителей (рис. 3.11).



Рис 3.11. Облик сельскохозяйственных угодий в сельской местности Горного Крыма (А – Поляна, Б – Приветное) (фото автора).

На южном, приморском секторе Крымских гор, в «абсолютной глубинке», основная сельскохозяйственная специализация – виноградарство. Вокруг сел Междуречье, Ворон и Громовка обрабатываются виноградники АО «ПАО «Массандра»». В самих селах возделываются огороды, в Междуречье также развиты пчеловодство и садоводство, а в Громовке разводят коз.

Таким образом, сельское хозяйство в глубинных частях Горного Крыма в основном направлено на удовлетворение собственных нужд, с редким товарным производством (теплицы, садоводство, пчеловодство). Наибольшее значение имеет виноградарство.

3.4. Основные направления повышения уровня социально-экономического развития сельской глубинки Горного Крыма

В процессе изучения территорий сельской глубинки Горного Крыма были выявлены геодемографические, социальные и экономические проблемы, которые имеют разный характер и степень проявленности в различных селах. Повышение уровня социально-экономического развития сельской глубинки Горного Крыма должно ориентироваться на решение этих проблем.

В стратегии социально-экономического развития Республики Крым до 2030 [6] года проблемам сельской местности отведено мало пунктов и мероприятий. Основными проблемами, на которые направлен комплекс мероприятий этого документа, являются повышение уровня образования, развитие творческой молодежи, создание новой жилой среды, привлечение инвестиций. Все это относится в первую очередь к городской среде, при этом быстрое развитие городской среды приводит к еще большему разрыву между городской и сельской жизнью, поляризации социально-экономического пространства Крыма.

Министерством сельского хозяйства Крыма проводится ряд мероприятий по субсидированию юридических лиц, индивидуальных предпринимателей и физических лиц производителей товаров, работ и услуг для стимулирования развития приоритетных подотраслей агропромышленного комплекса и развитие малых форм хозяйствования [1].

В стратегии развития городского округа Судак до 2030 года [5] отдельные пункты посвящены формированию развитию сельских территорий, которые в первую очередь характеризуются развитием транспортной доступности и системы жилищно-коммунального хозяйства и инфраструктуры. Также один из фокусов развития направлен на агробиологическое развитие региона, а именно развития виноградарства, садоводства, эфиромасличных культур.

В стратегии развития городского округа Алушта [4] фокус сдвигается в основном на развитие туризма в регионе, с чем также связано направленность на развитие транспортной и социальной инфраструктуры.

Стратегия развития Бахчисарайского района [2] ориентирована на создание конкурентоспособного туристического комплекса, обеспечивающего широкие возможности для удовлетворения потребностей населения района, российских и иностранных граждан в туристских услугах, сохранения и рационального использования природно-рекреационного и культурно-исторического потенциала. На территории Бахчисарайского района реализуются инвестиционные проекты, направленные на развитие сельского хозяйства, в том числе виноградарства и выращивание эфиромасличных культур, а также по развитию экологического туризма, спелеотуризма и скалолазания.

В стратегии развития Белогорского района [39] обозначен приоритет на информационное освещение туристического потенциала района, развитие пешеходного туризма, проектирование и строительство объектов размещения и обслуживания туристов. Также предусмотрено развитие агропромышленного кластера.

Одной из проблем сельской глубинки Горного Крыма является то, что она не рассматривается ни государственными, ни муниципальными управленцами как отдельный объект со своими проблемами и ограничивающими факторами. Все изменения касаются сельской глубинки косвенно, на базе изменений, выгодных городам, без учета местных особенностей, поэтому часто оказываются неэффективными.

Перед региональными властями стоит задача выбора стратегии развития сельской глубинки Горного Крыма в их взаимодействии с городскими центрами: 1) сдерживать процесс деградации сельской местности, развивать экономические и социальные функции сёл и местных центров обслуживания, снижать депопуляцию и отток населения из сельской местности и/или 2) эффективно управлять процессами урбанизации, субурбанизации и агломерирования в зоне влияния крупных и средних городов, повышать качество жизни населения на этих территориях, вовлекая в эти процессы население из сельской глубинки. Возможно, региональные условия потребуют создания особой крымской конструктивной модели повышения эффективности системы расселения населения.

Поскольку главным ограничителем социально-экономического развития сельской Глубинки Горного Крыма является неблагоприятное транспортно-географическое положение, приоритетной задачей является депериферизация сел этой части региона. Данная управленческая задача может быть решена несколькими путями:

1) развитие транспортной инфраструктуры и регулярного автобусного сообщения с локальными и региональными центрами обслуживания, особенно с городами;

2) поиск путей вовлечения территориально и экономически удаленных сельских местностей в социальный прогресс за счет формирования сетевых и передвижных (ярмарки, выездная торговля и прочие) структур сферы услуг.

Существующие в документах стратегического планирования задачи и мероприятия по повышению уровня социально-экономического развития сельской глубинки Горного Крыма можно конкретизировать следующими направлениями (табл. 3.1)

Таблица 3.1. Направления решения проблем сельской глубинки Горного Крыма.

Группа направлений	Направление	Приоритетные населенные пункты
Экономические	Поддержка предпринимателей (льготы на аренду земли и использование ресурсов)	Новополе, Плотинное, Кизилровка, Ульяновка, Головановка, Красная Слобода
	Развитие местной рекреации	Красноселовка, Зеленогорье, Поляна, Счастливое, Высокое
	Развитие креативной индустрии	Многоречье, Зеленогорье, Красноселовка
	Транспорт (дорожное покрытие)	Междуречье, Ворон, Зеленогорье, Пчелиное, Поворотное, Высокое, Алексеевка
	Транспорт (транспортное сообщение)	Зеленогорье, Генеральское, Высокое, Солнечноселье
Геодемографические	Развитие института семьи	Плотинное, Новополе, Зеленое, Междуречье, Приветное, Головановка
	Поддержка молодежи	Плотинное, Приветное, Головановка, Междуречье
Социальные	Создание местных культурных центров, проведение мероприятий	Генеральское, Новополе, Плотинное, Красноселовка
	Поддержка кадров в сфере здравоохранения и образования	Головановка, Зеленое, Счастливое, Междуречье
	Развитие локальных центров обслуживания	Весь Горный Крым

Сельская глубинка Горного Крыма столкнулась с дилеммой выбора сценария своего развития: с одной стороны – модернистский сценарий, который позволит сельской глубинке развиваться, но потеряется ее самобытность и исторический облик, с другой стороны – консервативный сценарий, при котором сельская глубинка сохраняет самобытность. Компромиссный вариант предполагает баланс между инновациями и традициями. В ходе наблюдений в наиболее удаленных селах Горного Крыма был сделан вывод, что местные жители порой не стремятся к улучшению благоустройства и преобразованию личных подсобных хозяйств в лучшую сторону средствами, доступными каждому жителю. Очевидно, данный вопрос лежит в плоскости социальных и психологических причин подобного поведения сельских жителей.

В Бахчисарайском районе село Многоречье развивается по модернистскому сценарию благодаря туристической отрасли и дачной рекреации. Остальные села долины р. Бельбек следуют консервативному сценарию с элементами модернизации из-за роста рекреации и инфраструктурных проектов. В долине р. Суаткан наблюдается стагнация: ни рекреация, ни сельское хозяйство не развиваются, и сёла живут по консервативному сценарию.

В южном секторе Горного Крыма ключевую роль играет близость рекреационных объектов. Сёла Зеленогорье и Генеральское развиваются по модернистскому сценарию с туристической инфраструктурой. В Междуречье, Вороне и Громовке сельское хозяйство, представленное виноградниками «Массандры», поддерживает компромиссный сценарий развития: инфраструктура развивается, но облик остаётся традиционным.

В Белогорском районе ситуация хуже. Лишь Красноселовка, благодаря дачной рекреации и туристическому центру, и Головановка, с местным обслуживанием и слабым

сельским хозяйством, демонстрируют оживление. Здесь эффективен компромиссный сценарий развития.

Также можно вынести проблему, которая была замечена во всех трех районах исследования. Стремительно развивающаяся дачная рекреация играет противоречивые роли в судьбе сёл. Дачная рекреация часто замедляет процесс вымирания сёл. Но проживание дачников в этих сёлах, как правило, носит сезонный характер. Поэтому для дачных рекреантов проблемы развития социальной инфраструктуры населенных пунктов, которые являются для них, по сути, спальными районами или временными резиденциями, не являются столь важными.

Другой социокультурный аспект – соседство бедных и богатых. В исследуемых сёлах появились элитные коттеджи и усадьбы, построенные не местными жителями, а выходцами крупных городов разных регионов России. Социальное неравенство становится для местных селян не образом по телевидению, а вполне ощутимым и осязаемым феноменом. Эмоциональный фон, который формируется на основе восприятия и понимания того, что только жители крупных городов могут позволить себе жизнь высокого качества, формирует такое социальное самочувствие жителей сельской местности, когда жизнь в селе ими воспринимается неперспективной, а их жизнь на родной земле никогда не станет лучше. Сельские жители не понимают, а соответственно не любят приезжих горожан, для многих неприемлем городской образ жизни, который горожане неизбежно пытаются навязать для своего удобства.

В целом, нельзя сказать, что у сельской глубинки Горного Крыма отсутствует потенциал развития. Наиболее уязвимый фактор, который сложно преодолеть быстро – малолюдность сёл, а значит низкий потенциал воспроизводства населения, концентрации экономической активности и капитала. Первоочередной задачей социально-экономического развития самых отдаленных сел Горного Крыма является улучшение транспортной связности с городами, формирование и усиление локальных центров обслуживания, поддержание систем жизнеобеспечения сёл. При выборе направлений стратегии развития для этих сёл важен выбор компромиссного сценария развития, который позволит сохранить самобытность сельской глубинки Горного Крыма и предотвратить процесс деградации и вымирания сёл.

ЗАКЛЮЧЕНИЕ

По результатам общественно-географического исследования социально-экономического развития сельской глубинки Горного Крыма можно сделать следующие выводы.

1. Отечественными географами накоплен значительный опыт исследований социально-экономического развития сельских территорий, начиная со 2 половины XIX в. Однако проблема единства содержания понятия и методики исследований сельской глубинки на данный момент не решена.

Сложность изучения сельской глубинки заключается в понятийно-терминологической и пространственной относительности этого общественно-географического феномена, что накладывает свой отпечаток на выборе методов и методик его изучения. В качестве определяющего признака глубинности территории чаще выбираются не особенности ее социально-экономического развития, а топологический критерий. То есть депрессивное социально-экономическое положение сельских территорий не определяет их автоматически как глубинку, а глубинка не всегда означает депрессивность жизни сельских территорий.

Изучение сельской глубинки как аналог понятия «периферия» на локальном пространственном уровне требует использование комплекса методов географической науки и смежных отраслей знаний, среди них: сравнительно-географический, полевых наблюдений, геоинформационный и картографический, географической типизации и классификации, статистический.

2. Опыт отечественных географов и учет местных особенностей позволил определить следующие главные критерии выделения границ сельской глубинки Горного Крыма: центром сельского поселения должен быть малый город с численностью населения менее 50 тыс. человек (т.е. исключаются районы с центром в виде среднего и крупного города), сельские населенные пункты и сопредельные межселенные территории должны быть удалены от средних и крупных городов более чем на 1 час, у сельских населенных пунктов должна отсутствовать общая проницаемая граница с пригородными районами средних и крупных городов.

В результате в Горном Крыму можно выполнить следующую дифференциацию сельских населенных пунктов по степени глубинности географического положения: «пояс спутников городских агломераций» – 134 населенных пункта, «квазиглубинка» – 139 населенных пунктов, «полуглубинка» – 28 населенных пунктов, «абсолютная глубинка» – 28 населенных пунктов. Глубинность географического положения как фактор социально-экономического развития проявлен с наибольшей интенсивностью именно в селах «абсолютной глубинки», которые и стали главными объектами исследования в пределах горной части Бахчисарайского, Белогорского муниципальных районов, городских округов Алушты и Судака.

3. Все факторы социально-экономического развития сельской глубинки Горного Крыма можно разделить на две группы – генерирующие и ограничивающие. К генерирующим факторам можно отнести следующие: высокий туристско-рекреационный потенциал, благоприятные природные условия и экологическая ситуация, современное жилищное строительство, дачное строительство, реализация государственных программ развития сельских территорий. К ограничивающим факторам относятся: удаленное положение относительно крупных городов, окраинное и тупиковое транспортно-географическое положение сёл речных долин, сложный горный рельеф, отсутствие достаточного количества водных ресурсов, отсутствие развитой инфраструктуры, малолюдность сёл и негативные характеристики воспроизводства населения.

4. Населенные пункты, относящиеся к сельской глубинке Горного Крыма по своему социально-экономическому развитию схожи между собой, но имеют индивидуальные особенности, которые зависят от перечисленных выше факторов.

Во всем районе исследования слабо развита социальная и производственная инфраструктура, имеются проблемы с водоснабжением, отсутствует газификация, развитие и восстановление сельскохозяйственной функции происходит низкими темпами или наблюдается дальнейшая деградация.

Однако район исследования имеет большую туристическую привлекательность, благодаря чему здесь развивается туристско-рекреационная отрасль, которая и является одним из основных импульсов для развития сельской глубинки. Широко развивается дачная рекреация и приток жителей из других регионов России, которые занимаются строительством недвижимости элитного типа.

Вместе с тем, даже соседние села имеют сильные отличия. Было выявлено, что сильнее всего туристическая отрасль развивается в населенных пунктах, имеющих наиболее высокогорное положение и являющихся тупиковыми, где также есть доступ к природным рекреационным объектам и туристическим маршрутам – это сёла Многогоречье, Высокое, Зеленогорье, Приветное и Генеральское.

При похожей рекреационно-географической картине во всех районах исследования, уровень развития инфраструктуры и туристической отрасли сильно отличается. Низкая приоритетность отрасли туризма в развитии Белогорского района, а также недостаточность рекламы определили низкую привлекательность этого района для инвесторов и туристов. В Бахчисарайском районе некоторые населенные пункты из категории «абсолютная глубинка» встали на путь модернистского сценария развития и стали своеобразными туристическими центрами (село Многогоречье).

Сельскохозяйственные функции наиболее глубинных сельских территорий Горного Крыма направлены на удовлетворение собственных потребностей, за редким исключением – маломощное товарное производство в виде тепличных хозяйств, садоводства, пчеловодства и скотоводства.

Из общей картины выделяются сёла Приветное и Пчелиное – первое является крупным развивающимся центром, второе – исчезающим селом, отрезанным от других населенных пунктов.

5. Основным направлениям социально-экономического развития являются:

- развитие транспортной инфраструктуры, причем как дорожного покрытия, так и сообщения сельской глубинки с локальными центрами и городами. В первую очередь речь идет об увеличении числа рейсов и организации удобного графика движения;
- развитие социальной инфраструктуры. Имеет смысл увеличение мощности уже имеющихся центров обслуживания и решения кадровой проблемы для местных учреждений здравоохранения, образования и культуры;
- развитие сельского хозяйства, путем предоставления субсидий и льгот местным жителям и предпринимателям из других регионов;
- решение проблемы с занятостью населения, которое вынуждено мигрировать для в поисках работы, в том числе путем наращивания мощностей рекреационных услуг и сельского хозяйства;
- развитие туризма, чему будет способствовать улучшение инфраструктуры и качественная реклама;

В целом, при оптимистичном сценарии, сельская глубинка имеет тенденцию к социально-экономическому развитию, однако для этого нужно решить большое количество проблем, в том числе управленческих. В выборе путей социально-экономического развития сельской глубинки Горного Крыма возникает следующая социокультурная дилемма: нужно ли менять функцию сельской глубинки, исходя из конъюнктурных соображений, или необходимо сохранить ее предназначение по сохранению природного наследия, самобытности и традиционного уклада жизни селян. Важно эффективно сочетать стратегию прогрессивного (модернистского) социально-экономического развития и консервативный охранительный сценарий жизни на наиболее глубинных сельских территориях Горного Крыма.

СПИСОК ИСПОЛЬЗОВАННЫХ ИСТОЧНИКОВ

1. Государственная программа развития сельского хозяйства и регулирования рынков сельскохозяйственной продукции, сырья и продовольствия Республики Крым: постановление Совета министров Республики Крым от 13.12.2019 № 732
2. Стратегия социально-экономического развития Бахчисарайского района до 2030 года [Электронный ресурс] // Режим доступа: <https://bahch.rk.gov.ru/ru/structure/840> (дата обращения 27.04.2023)
3. Стратегия социально-экономического развития Белогорского района Республики Крым до 2030 года [Электронный ресурс] // Режим доступа: <https://belogorskiy.rk.gov.ru/ru/structure/213> (дата обращения 03.05.2023).
4. Стратегия социально-экономического развития муниципального образования Городской округ Алушта республики Крым до 2026 года [Электронный ресурс] // Режим доступа: https://alushta.rk.gov.ru/ru/structure/2022_02_02_18_27_vedomleniia_o_korrektirovke_strategii_sotsialno_ekonomicheskogo_razvitiia_munitsipalnogo_obrazovaniia_gorodskoi_okrug_alushta_respub (дата обращения 05.05.2023).
5. Стратегия социально-экономического развития муниципального образования Городской округ Судак республики Крым до 2030 года [Электронный ресурс] // Режим доступа: https://sudakgs.rk.gov.ru/ru/structure/2021_12_14_16_21_strategicheskoe_planirovanie (дата обращения 02.05.2023).
6. Стратегия социально-экономического развития Республики Крым до 2030 года [Электронный ресурс] // Режим доступа: <https://business.rk.gov.ru/content/strategiya-razvitiya-kryima/strategiya-sotsialno-ekonomicheskogo-razvitiya-respubliki-kryim-do-2030-goda> (дата обращения 06.05.2023).
7. Атлас Автономной Республики Крым / Фото, цв. карты, портр. – К.: Симферополь. – 2003 г. – 79 с.
8. Багрова Л.А. География Крыма / Л.А. Багрова, В.А. Боков, Н.В. Багров. – Киев: «Лыбидь», 2001 г. – 303 с.
9. Вопросы географии. Сб. 135: География населения и социальная география / отв. ред. А.И. Алексеев, А.А. Ткаченко. М.: Издательский дом «Кодекс», 2013 г. 552 с.
10. Грицай О.В. Центр и периферия в региональном развитии / О.В. Грицай, Г.В. Иоффе, А.И. Трейвиш. – М., «Наука», 1991 г. – 166 с.
11. Елманова Д.С. «Феномен глубинки» в развитой стране Западной Европы (на примере Бельгии) / Д.С. Елманова // Российская глубинка – модели и методы изучения. Сборник статей. – М., Эслан, 2012 г. – С. 102-116.
12. Исаев Б.А. Теория социальных расколов Липсета-Роккана и возможности ее применения для анализа первой, второй и третьей партийных систем России / Б.А. Исаев, А.С. Власкина // Политэкс. – 2016 г. – Т. 12. - №12. – С. 43-64.
13. Климатический атлас Крыма / Приложение к научно-практическому дискуссионно-аналитическому сборнику «Вопросы развития Крыма». – Симферополь: Таврия-Плюс, 2000 г. – 120 с.
14. Ковалев С.А. Типы поселений – районных центров СССР // География населения СССР. Вопросы географии. Сб. 56. М., 1962 г.
15. Лайзерович Е.Е. Глубинка как типологическая часть российского пространства / Е.Е. Лайзерович // Российская глубинка – модели и методы изучения. Сборник статей. – М., Эслан, 2012 г. – С. 62-71.
16. Лаппо Г.М. География городов / Г.М. Лаппо. – М.: Гуманит. изд. центр ВЛАДОС, 1997 г. – 480 с.
17. Майергойз И.М. Методика мелкомасштабных экономико-географических исследований / И.М. Майергойз. – М., Изд-во МГУ, 1981 г. – 138 с.

18. Манак Б.А. Методика экономико-географических исследований / Б.А. Манак. – Минск: «Университетское», 1985 г. – 159, с.
19. Минеральные ресурсы Крыма и прилегающей акватории Черного и Азовского морей. Атлас. / Приложение к научно-практическому дискуссионно-аналитическому сборнику «Вопросы развития Крыма». – Симферополь: Таврия-Плюс, 2001 г. – 80 с.
20. Нефедова Т. Г. Сельская Россия на перепутье: Географические очерки / Т.Г. Нефедова, М.: Новое издательство, 2003. — 408 с.: ил. — (Новая история).
21. Нефедова Т.Г. Города и сельская местность: состояние и соотношение в пространстве России / Т.Г. Нефедова, А.И. Трейвиш // Региональные исследования. – 2010 г. - №2 (28). – С. 42-57.
22. Нефедова Т.Г. Основные тенденции изменения социально-экономического пространства сельской России / Т.Г. Нефедова // Известия РАН. Серия географическая. – 2012 г. - №3. – С. 5-21.
23. Нефедова Т.Г. Российская периферия как социально-экономический феномен / Т.Г. Нефедова // Региональные исследования. – 2008 г. -№5 (20). – С. 14-30.
24. Нефедова Т.Г. Факторы и тенденции изменения сельского расселения в России / Т.Г. Нефедова // Социально-экономическая география. Вестник ассоциации российских географов-обществоведов. – 2018 г. – №7. – С. 1-12.
25. Никифоров Л.В. Город и село: особенности интеграции в советский и постсоветский периоды / Л.В. Никифоров, Т.Е. Кузнецова // Журнал исследований социальной политики. – 2010 г. – Т. 5. - № 2. – С. 179-200.
26. Пилясов А.Н. Периферийная региональная инновационная система: факторы и направления становления и развития / А.Н. Пилясов, Ю.В. Хомич // Российская глубинка – модели и методы изучения. Сборник статей. – М., Эслан, 2012 г. – С. 22-40.
27. Подгородецкий П. Д. Крым: Природа: Справ. изд. / П.Д. Подгородецкий. – Симферополь: Таврия, 1988.— 192 с.
28. Позаченюк Е.А. Современные ландшафты Крыма и сопредельных акваторий: Монография // Научный редактор Е.А. Позаченюк. – Симферополь, Бизнес-Информ, 2009. – 672 с.
29. Родоман Б.Б. Российская внутренняя периферия: взгляд в разных приближениях, на разных уровнях / Б.Б. Родоман // Российская глубинка – модели и методы изучения. Сборник статей. – М., Эслан, 2012 г. – С. 41-48.
30. Российская глубинка – модели и методы изучения. Сборник статей. – М., Эслан, 2012 г. – 464 с.
31. Самодуров Ю.В. Справедливые и несправедливые социальные неравенства в современной России / Ю.В. Самодуров. — М.: Издательство «Референдум», 2003 г. – 127 с.
32. Сельские территории Крыма: границы и содержание образа / А.Б. Швец [и др.] // Геополитика и экогеодинамика регионов. – 2021 г. – Т. 7 (17). - №3. – С. 128-153.
33. Ткаченко А.А. Глубинка централизованной России: опыт формализованного выделения / А.А. Ткаченко, А.А. Фомкина // Российская глубинка – модели и методы изучения. Сборник статей. – М., Эслан, 2012 г. – С. 49-62.
34. Царев А.И. Понятие внутренней периферии в отечественной социально-экономической географии / А.И. Царев // Экономические и методические подходы в экономической и социальной географии. Сборник статей. – М., Савоскул, 2019 г. – С. 144-152.
35. Швец А.Б. Исчезающие села Крымского полуострова как фрагмент в изучении «Иного Крыма» / А.Б. Швец, Д.А. Вольхин // Геополитика и экогеодинамика регионов. – 2020 г. – Т. 6 (16). – Вып. 3. – С. 71-82.
36. Історія міст і сіл Української РСР. Кримська область. — К.: Головна редакція УРЕ АН УРСР, 1974. — 833 с.
37. Атлас социокультурных процессов в Крыму [Карты] / под ред. Воронина И. Н., Яковенко И. М., Швеца А. Б., Вольхина Д. А. Симферополь : КФУ им. В. И. Вернадского, 2020. [Электронный ресурс] – Режим доступа: <https://atlas-crimea.ru>, свободный. – Загл. с экрана.

38. База данных муниципальных округов [Электронный ресурс] // Федеральная служба государственной статистики. Режим доступа: <https://www.gks.ru/dbscripts/munst/munst35/DBInet.cgi#1> (дата обращения 11.04.2023).

39. Закон Республики Крым № 15-ЗРК от 05 июня 2014 года «Об установлении границ муниципальных образований и статусе муниципальных образований в Республике Крым». Принят Государственным Советом Республики Крым 04 июня 2014 года. Дата обращения: 15 июня 2014. Архивировано 3 января 2015 года.

40. Перепись населения в Крымском Федеральном Округе [Электронный ресурс] // Федеральная служба государственной статистики. Режим доступа: <https://rosstat.gov.ru/folder/526> (дата обращения 27.04.2023)

41. Социокультурная трансформация регионального развития Крыма [Электронный ресурс] / под общ. ред. И. Н. Воронина, А. Б. Швеца. Электрон. дан. – Симферополь : ИТ «АРИАЛ», 2022. – Электрон. версия.

42. Чудакова А. Шесть жителей на всю округу. Как живет самое высокогорное село Крыма [Электронный ресурс] // Информационное агенство «ТАСС». 2019 – Режим доступа: <https://tass.ru/v-strane/6409207> (дата обращения: 21.05.2023)

ПРИЛОЖЕНИЯ

Приложение А

Бланк наблюдений особенностей социально-экономического развития сельской глубинки Горного Крыма

Название села _____

Дата _____

Блок 1. БЛАГОУСТРОЙСТВО

1. Транспортная сеть:

Тип дорог:

- а) к селу ведет грунтовая дорога б) к селу ведет асфальтированная дорога
в) грунтовое покрытие улиц г) есть асфальтированные улицы

Качество дороги:

- а) хорошее
б) удовлетворительное, имеются проблемные участки
в) неудовлетворительное

Тротуары:

- а) в отдельных зонах (школа, админ. здание, остановка и т.д.)
б) отсутствуют

2. Уличное освещение:

- а) освещены все улицы б) есть только на главной улице или локально у отдельных зданий
в) нет освещения

3. Газификация села

- а) есть б) нет

4. Водоснабжение

- а) централизованное во всем селе б) централизованное на отдельных улицах
в) индивидуальные колодцы/скважины и т.п.

5. Наличие мест сбора ТБО и их вывоз

- а) есть б) нет

6. Детские и спортивные площадки

- а) есть (___ шт) б) нет

7. Зеленые зоны и места отдыха

- а) есть б) нет

8. Преобладающий тип и качество жилой застройки

- а) дома переселенческого типа б) переселенческие дома + современные дома
в) преобладают современные дома

9. Общее впечатление о внешнем облике улиц и общественных зон

Блок 2. СОЦИАЛЬНАЯ ИНФРАСТРУКТУРА

1. Дошкольные учреждения

- а) есть д/с б) нет д/с, но есть подвоз (куда _____) в) нет д/с, нет подвоза

2. Общеобразовательные учреждения

- а) есть школа 1-11 кл б) есть только начальная школа
в) нет школы, но есть подвоз (куда _____) в) нет школы, нет подвоза

3. Дом культуры и т.п.

- а) есть б) нет

4. Библиотека

- а) есть б) нет

5. ФАП

- а) есть б) нет

6. Отделение связи

- а) есть б) нет

6. Магазины

а) есть (____ шт)

Описание ассортимента: а.1) только основные продуктовые товары

б.1) продуктовые + бытовые товары, ограниченный ассортимент

в.1) продуктовые + бытовые товары + строительные и др.
широкий ассортимент

б) магазин на дому

в) нет магазинов, организован привоз основных продуктов

г) нет магазинов (км до ближайшего _____)

7. Прочие учреждения: _____**8. Транспортное сообщение**

а) есть автобусное сообщение: куда _____

расписание рейсов: _____

б) нет автобусного сообщения (км до ближайшей остановки _____)

8. Общее впечатление о социальной инфраструктуре

Блок 3. СЕЛЬСКОХОЗЯЙСТВЕННЫЕ ФУНКЦИИ ТЕРРИТОРИИ**1. Возделываемые сельскохозяйственные земли**

а) преобладают пашни б) преобладают пастбища и сенокосы в) наличие обширных садов

г) преобладают необрабатываемые и заброшенные земли

2. Фермерские хозяйства

а) нет б) есть (какие _____)

3. Личное подсобное хозяйство местных жителей

а) большая часть огородов возделывается б) есть теплицы и т.п.

в) большая часть огородов не обрабатывается г) пасущийся скот (вид _____)

Блок 4. РЕКРЕАЦИОННЫЕ ФУНКЦИИ ТЕРРИТОРИИ**1. Наличие рекреационных предприятий и заведений**

а) базы отдыха, усадьба и т.п. элитного типа

б) турбаза

в) коттеджного типа

г) прочее:

3. Дачная рекреация

а) наличие частных дач б) дачный кооператив

в) отсутствует

4. Рекреационные услуги

а) бани/сауны/бассейны б) конные прогулки

в) квадроциклы/джиппинг и т.п. г) пешеходные туры

д) рыбалка

е) зоны для пикника

ж) прочее: _____

Примечания: _____