

**ГОСУДАРСТВЕННЫЙ СОВЕТ РЕСПУБЛИКИ КРЫМ
ГУМАНИТАРНО-ПЕДАГОГИЧЕСКАЯ АКАДЕМИЯ (ФИЛИАЛ)
ФГАОУ ВО «Крымский федеральный университет
им. В.И. Вернадского»**

Отчет
о выполнении работы по гранту
Государственного Совета Республики Крым
для молодых ученых на тему:
РАЗВИТИЕ МЕЖСЕЗОННОГО ТУРИЗМА В КОНТЕКСТЕ
НАЦИОНАЛЬНОГО ПРОЕКТА «ТУРИЗМ И ГОСТЕПРИИМСТВО» С
УЧЕТОМ СОВРЕМЕННЫХ ВЫЗОВОВ

Автор:
Ассистент кафедры менеджмента и
туристского бизнеса
Пономаренко Екатерина Андреевна

Ялта — 2023

АННОТАЦИЯ РАБОТЫ

Тема проекта: Развитие межсезонного туризма в контексте национального проекта «Туризм и гостеприимство» с учетом современных вызовов.

Проект выступает комплексным исследованием, направленным на выявление экономически обоснованной целесообразности развития межсезонного туризма в РК в условиях современных вызовов. Данное решение за счет использования учета интересов всех участников регионального туристического рынка, а также на основе использования методов моделирования динамики туристических потоков позволит наметить подходы в снижении зависимости предприятий сферы туризма от сезонных колебаний и повышении эффективности круглогодичного функционирования предприятий сферы туризма. Также в ответ на негативные вызовы внешней среды (в частности, экономических санкций, СВО) проект предусматривает расширение ассортимента и активизацию туруслуг в межсезонье для особой целевой аудитории (участников СВО, находящихся в госпиталях, а также членов семей СВО, детям из присоединенных к РФ территорий, находящихся на оздоровлении в пионерлагерях и санаториях).

Теоретическая значимость заключается в том, что в процессе работы над грантом выявлены особенности и тенденции развития туризма в Республике Крым на современном этапе; изучены особенности спада туристического спроса в период межсезонья; проанализирована специфика реализации межсезонного туризма на примере одного из объектов туристической отрасли и выявлены «узкие места»; разработать комплекс мер по повышению спроса на туруслуги и увеличение турпотока в период межсезонья. Приведена систематизация методов экономико-математического моделирования, направленных на снижение влияния факторов сезонности и обоснована целесообразность их применения в условиях крымского региона; определены стратегические альтернативы развития предприятий отрасли туризма в период

межсезонья с учетом преодоления современных вызовов на основе результатов SWOT-анализа (на примере конкретного предприятия).

Практическая значимость: полученных результатов заключается в том, что для Республики Крым на данном этапе развития важно расширить ассортимент и качество предоставляемых услуг, особенно в период межсезонья. Эта необходимость вызвана изменением структуры приезжающих туристов, современными негативными вызовами внешней среды, которые обуславливают повышение роли туризма как для экономики РФ в целом, так и для необходимости восстановления здоровья и поддержания морального духа населения через возможность отдыха и лечения в условиях СВО; а также продиктована требованиями реализующегося национального проекта «Туризм и гостеприимство». Это позволит не только увеличить прибыль и пополнение бюджета России в целом, но и способствовать поддержанию и восстановлению человеческого потенциала страны, что в результате повысит туристический престиж Крымского региона. Полученные результаты могут служить дополнением для реализации стратегии развития туризма в Республики Крым, а также отдельных субъектов туристского кластера ЮБК.

Результаты работы по гранту представлены в разработке комплекса мер по повышению турпотока в период межсезонья, реализации мероприятий познавательного-патриотического туризма, а также в публикациях за отчётный период в количестве 15: монографии, научные статьи в реферируемых научных изданиях и изданиях ВАК РФ, публикации РИНЦ.

За отчётный период результаты работы по гранту презентованы на 8 научно-практических конференциях и форумах.

ВВЕДЕНИЕ

Актуальность. Индустрия туризма являясь важным сектором региональной экономики, до пандемии коронавирусной инфекции COVID-2019 обладала высокими темпами развития и характеризовалась по данным 2019 года следующими показателями: 65 млн. внутренних поездок, 2,5 млн. рабочих мест, экспорт туристических услуг составлял 11 млрд долл. США, при этом доля туристической отрасли в общем ВВП оценивалась в 4,36 трлн рублей или 4–4,2% ВВП России. Влияние пандемии оказало значительное негативное влияние на сферу туризма в регионах РФ, трансформировав сами подходы к ведению бизнеса в сфере туризма и индустрии гостеприимства в гибридном формате. В условиях реализации национального проекта «Туризм и индустрия гостеприимства», рассчитанного на десять лет, включающего в себя меры государственной поддержки, связанные с развитием инфраструктуры туризма, поддержкой спроса на туристические услуги, нормативно-правовым и кадровым обеспечением, существует возможность скорого восстановления туристической отрасли в субъектах РФ.

В глобальном масштабе путешествия и туризм вносят значительный вклад в ведущий сектор создания рабочих мест, социально-экономического и культурного развития во всем мире. Во многих городах, регионах и странах туризм играет важнейшую роль в качестве стратегической основы ВВП экономики. Путешествия и туризм вносят существенный вклад в бизнес-операции и в конечном итоге вносят вклад в национальную экономику. Индустрия туризма и отдыха играет жизненно важную роль в экономической деятельности и удовлетворении потребностей клиентов.

Для Республики Крым туризм является одной из самой важной, приоритетной и перспективной отраслью полуострова, который с 2018 года подвергся стремительному развитию в следствие завершения стратегически важных инфраструктурных проектов (Крымский мост). Следует помнить, что Крым имеет огромный экономический потенциал (обоснованный, как

природными ресурсами, так и выгодным географическим положением), который будет реализовываться с течением времени.

Также необходимо отметить, что в условиях современных вызовов (зарубежные санкции, ограничение международного туризма, логистические проблемы, СВО) в России внутренний туризм определен приоритетной отраслью экономики и одним из основных источников дохода и пополнения бюджета, и восстановления человеческого потенциала. В этой связи формирование и дальнейшее управление локальными региональными туристскими рынками, поиск путей развития внутреннего туризма и создание условий для повышения эффективности функционирования межсезонного туризма обретают особую значимость. Вопросы современного состояния и перспектив развития индустрии туризма и курортно-рекреационной сферы в нашей стране в настоящее время и на ближайшую перспективу остаются крайне важными для экономики, что свидетельствует об актуальности темы исследования, а также соответствуют перечню приоритетных направлений исследований и научно-технических разработок в Республике Крым.

Актуальность и приоритет развития туризма подтверждается рядом федеральных и региональных нормативных актов, в частности:

1. Закон о «Туристской деятельности в Республике Крым» (30.07.2014 г), в котором определено, что туризм – приоритетное направление социально-экономического развития РК;
2. Стратегия социально-экономического развития Республики Крым до 2030 г.;
3. Стратегия развития туристического кластера республики Крым на период 2030 года (утверждена 28.06.2019);
4. Стратегия развития туризма в Российской Федерации на период до 2035 г.);
5. Концепции федеральной целевой программы «Развитие внутреннего и въездного туризма в Российской Федерации (2019-2025 г.)»;
6. Национальный проект «Туризм и индустрия гостеприимства»

(утвержденный 29.04.2021 г.), который реализуется в настоящее время, также направлен на комплексное развитие туристической отрасли страны.

Вопросы развития внутреннего туризма, повышение эффективности круглогодичного функционирования предприятий сферы туризма и рекреации, преодоления проблем сезонности – являются достаточно злободневными на сегодняшний день, т.к. в условиях перераспределения туристских потоков, внешних ограничений, активизации и интенсификации развития внутреннего туризма, вопросы поиска направлений повышения эффективности туристкой, в том числе курортно-рекреационной сферы являются приоритетными.

В условиях модернизации российского образования складываются достаточные основания для становления единой культуры осуществления деятельности, направленной на оказание специализированной комплексной помощи обучающимся в образовательном процессе, другими словами, создание психологических условий полноценного развития и функционирования личности как обучающихся, так и всех участников образовательного процесса. Становление этой культуры является залогом и гарантом для разработки программы развития системы психологического сопровождения обучающихся в высших образовательных учреждениях.

В ходе выполнения работы по гранту нами была поставлена цель, которая состоит в исследовании теоретико-методических аспектов развития межсезонного туризма в контексте реализации национального проекта «Туризм и гостеприимство» и разработка предложений по повышению эффективности круглогодичного функционирования туристической и курортно-рекреационной сферы Крымского региона на основе моделирования турпотока с учетом влияния факторов сезонности и их преодоления.

Достижение поставленной цели данного проекта обеспечивается реализацией следующих задач:

- выявить особенности и тенденции развития туризма в Республике Крым на современном этапе;
- изучить особенности спада туристического спроса в период

межсезонья;

– проанализировать специфику реализации межсезонного туризма на примере одного из объектов туристической отрасли, выявить «узкие места» и исследовать прилагаемые в нем усилия по обеспечению загрузки в межсезонье;

– разработать комплекс мер по повышению спроса на туруслуги и увеличение турпотока в период межсезонья;

– на основе применения методов экономико-математического моделирования определить «сценарии» повышения эффективности круглогодичного функционирования предприятий туристической и курортно-рекреационной сферы Крымского региона с учетом преодоления современных вызовов;

– разработать рекомендации по восстановлению человеческого потенциала и поддержания морального духа и эмоционального состояния участников СВО, находящихся в госпиталях, а также членов семей СВО, путем вовлечения в познавательно-развлекательную атмосферу, используя инструменты реализации познавательного-патриотического туризма с активизацией их реализации в межсезонье.

Объект исследования: теоретико-методические аспекты развития межсезонного туризма

Предмет исследования: совокупность принципов и методов управления и моделирования турпотока в период межсезонья.

1. МАТЕРИАЛЫ И МЕТОДЫ ИССЛЕДОВАНИЯ

Теоретико-методологическую основу проекта составляют изучение передового опыта отечественных и зарубежных ученых, изложенные в диссертациях, научных монографиях.

Для решения поставленных задач будут использоваться такие методы

- **общенаучные методы** как: анализ, сравнение, наблюдение, синтез, систематизация;
- **методы финансово-экономического анализа;**
- **факторный анализ,**
- **приемы математической статистики, системного качественного и количественного измерения;**
- **методы обработки и анализа данных (специализированные пакеты программ);**
- **экономико-математические методы:** моделирование и прогнозирование. Моделирование повышения турпотока на предприятиях туристической сферы будет осуществляться на основе определения влияния маркетинговых затрат, рекламы и информационного обеспечения на заполняемость и доходность отеля;
- **инструменты реализации познавательного туризма:** методики построения экскурсионных карт.

2. РЕЗУЛЬТАТЫ И ИХ ОБСУЖДЕНИЕ

В процессе работы по гранту:

2.1. Разработан комплекс мер по повышению турпотока в Республику Крым (на примере ПАО ГК «Ялта-Интурист») в период межсезонья.

2.2. Проведен ряд мероприятий познавательного-патриотического туризма;

2.3. Опубликовано монографии, научные статьи в реферируемых научных изданиях и изданиях ВАК РФ, публикации РИНЦ.

2.4. Принято участие в конференциях и форумах различного уровня.

2.1. Комплекс мер по повышению турпотока в Республику Крым

Комплекс организационных мероприятий относится к внутренним возможностям гостиницы, и в первую очередь включает в себя разработку маркетинговой стратегии, а также оценку ее эффективности.

С целью экономического обоснования реализации предложенных рекомендаций, данных в предыдущих пунктах настоящего раздела, необходимо определить следующие параметры:

– характер взаимозависимости внутренних экономических факторов, а именно: Y – доходность отеля (выручка от реализации услуг), W – коэффициент заполняемости, Z – маркетинговые затраты;

– приемлемую политику маркетинговых затрат (минимальный и максимальный рекламный бюджет), исходя из его вероятностного уровня насыщения;

– оптимистический и пессимистический прогнозы уровня доходности отеля при минимальных и максимальных маркетинговых затратах.

В связи с тем, что осуществляется исследование зависимости результативного признака от нескольких факторных, данная зависимость может быть представлена в следующем виде (формула 1):

$$\begin{cases} Y = \lambda_0 + \lambda_1 \cdot W + U; \\ W = \beta_0 + \beta_1 \cdot e^{-z} + U, \end{cases} \quad (1)$$

где U – неучтенный факторный признак;

$\lambda_0, \lambda_1, \beta_0, \beta_1$ – оценочные коэффициенты.

В первую очередь необходимо рассчитать коэффициенты β_0 и β_1 во втором уравнении системы в формуле (1), что позволит определить характер влияния информационных затрат на заполняемость отеля. После определенных преобразований второе уравнение системы (1) примет следующий вид:

$$\begin{cases} W_1 = \frac{1}{W}; \\ Z_1 = e^{-z}; \\ W_1 = \beta_0 + \beta_1 \cdot Z_1 + U. \end{cases}$$

Составим таблицу 1 с необходимыми расчетами.

Таблица 1 – Характер влияния маркетинговых затрат на заполняемость ПАО «г/к Ялта- Интурист»

Период времени	W	Z	W ₁	Z ₁	(W ₁) ²	(Z ₁) ²	W ₁ *Z ₁
2021 г.1 кв.	0,44	7,92	2,27	0,00	5,17	0,00	0,00
2 кв.	0,86	33,43	1,16	0,00	1,35	0,00	0,00
3 кв.	0,93	12,13	1,08	0,00	1,16	0,00	0,00
4 кв.	0,50	1,21	2,00	0,30	4,00	0,09	0,60
2022 г.1 кв.	0,36	5,81	2,78	0,00	7,72	0,00	0,01
2 кв.	0,74	22,19	1,35	0,00	1,83	0,00	0,00
3 кв.	0,91	9,63	1,10	0,00	1,21	0,00	0,00
4 кв.	0,41	3,87	2,44	0,02	5,95	0,00	0,05
2023 г.1 кв.	0,42	8,12	2,38	0,00	5,67	0,00	0,00
2 кв.	0,76	36,58	1,32	0,00	1,73	0,00	0,00
3 кв.	0,95	15,26	1,05	0,00	1,11	0,00	0,00
4 кв.	0,48	2,45	2,08	0,09	4,34	0,01	0,18
Ē	0,65	13,22	1,75	0,04	3,44	0,01	0,07

Коэффициенты β_0 и β_1 вычисляются методом наименьших квадратов и образуют следующую систему уравнений (2):

$$\begin{cases} \beta_0 = \overline{W_1} - \beta_1 \times \overline{Z_1}; \\ \beta_1 = \frac{(\overline{W_1 \times Z_1}) - \overline{W_1} \times \overline{Z_1}}{(\overline{Z_1^2}) - (\overline{Z_1})^2}. \end{cases} \quad (2)$$

Подставляя данные из табл. 1 в систему уравнений (2), получаем:

$$\begin{cases} \beta_0 = 1,75 - 1,92 \cdot 0,03 = 1,75 - 0,0525 \approx 1,7; \\ \beta_1 = \frac{0,07 - 1,75 \cdot 0,03}{0,01 - (0,03)^2} = \frac{0,0175}{0,0091} \approx 1,92. \end{cases}$$

Теперь подставляем значения коэффициентов в формулу (1) и получаем:

$$W = \frac{1}{1,7 + 1,92 \cdot e^{-z} + U} \quad (3)$$

Данная зависимость (3) позволяет определять коэффициент заполняемости ПАО «г/к Ялта- Интурист», планируя маркетинговые затраты и при необходимости принимать во внимание неучтенные факторы. Данную зависимость можно представить графически, как это показано на рисунке 1.

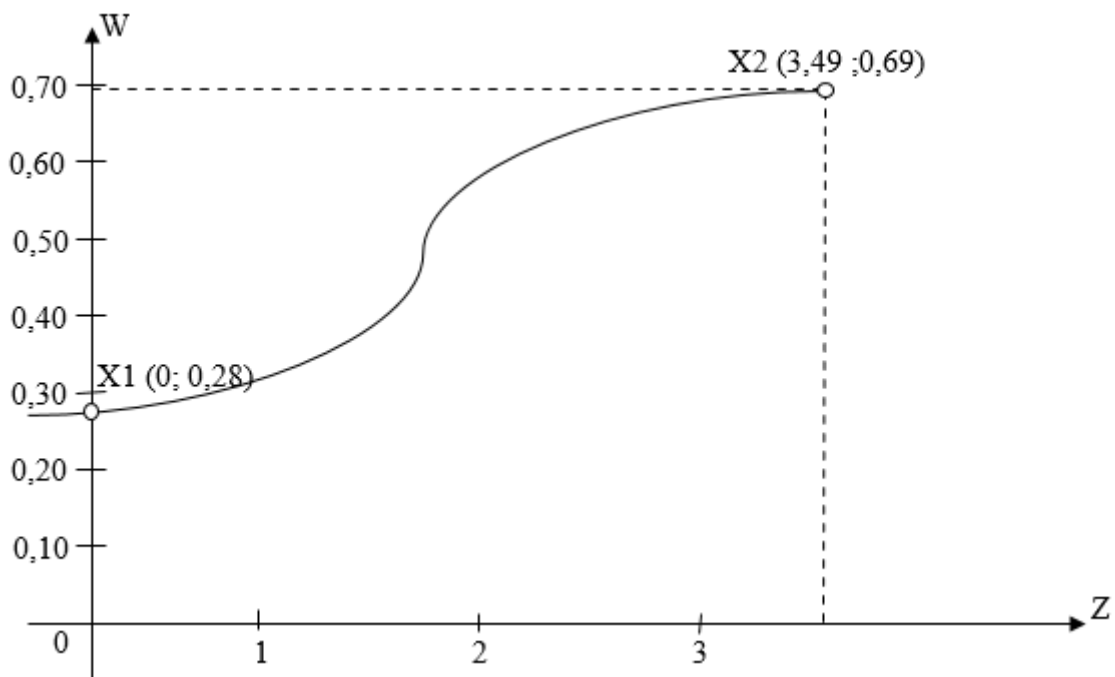


Рис. 1. Зависимость коэффициента заполняемости отеля от маркетинговых затрат

При отсутствии затрат на маркетинговые мероприятия ($Z=0$) и прочих равных условиях ($U=0$), коэффициент заполняемости будет равен $W=0,28$.

Поэтому точка X_1 имеет координаты $(0;0,28)$. Также существует точка насыщения, где затраты на маркетинговые мероприятия будут менее эффективны. Данное насыщение наступает при значении параметра (e^{-z}) близкого к нулю, при котором коэффициент заполняемости не будет подниматься выше $W \approx 0,69$. А так как $\bar{z}_1 = e^{-z} = 0,04$, то $Z = -\ln(0,04) = -(-3,49) = 3,49$. Таким образом, точка X_2 имеет координаты $(3,49;0,69)$.

Далее переходим к оценке факторных признаков в системе (1). Для этого составляем их динамику для трендового анализа, представленную в таблице 2.

Таблица 2 – Взаимосвязь факторных признаков основного уравнения

Период времени (t)	Доходность отеля (Y) млн.р.	Абсолютный прирост по кварталам (млн.р.)	t	t ²	t*Y
2021 г.1 кв.	132,9	–	1	1	132,9
2 кв.	187,5	54,6	2	4	375
3 кв.	353,8	166,3	3	9	1061,4
4 кв.	168,9	-184,9	4	16	675,6
2022 г.1 кв.	238,5	69,6	5	25	1192,5
2 кв.	283,4	44,9	6	36	1700,4
3 кв.	391,2	107,8	7	49	2738,4
4 кв.	256,7	-134,5	8	64	2053,6
2023 г.1 кв.	267,3	10,6	9	81	2405,7
2 кв.	298,6	31,3	10	100	2986
3 кв.	413,7	115,1	11	121	4550,7
4 кв.	305,1	-108,6	12	144	3661,2
Σ	3297,6	–	78	650	23533,4

Также необходимо оценить динамику коэффициента заполняемости ПАО «г/к Ялта-Интурист», которая представлена в таблице 3.

Таблица 3 – Динамика коэффициента заполняемости ПАО «г/к Ялта-Интурист»

Период времени (t)	Коэффициент заполняемости (W)	Прирост по кварталам	t	t ²	t*W
2021 г.1 кв.	0,44	0,42	1	1	0,4
2 кв.	0,86	0,07	2	4	1,7
3 кв.	0,93	-0,43	3	9	2,8
4 кв.	0,50	-0,14	4	16	2,0
2022 г.1 кв.	0,36	0,38	5	25	1,8
2 кв.	0,74	0,17	6	36	4,4
3 кв.	0,91	-0,50	7	49	6,4
4 кв.	0,41	0,01	8	64	3,3
2023 г.1 кв.	0,42	0,34	9	81	3,8
2 кв.	0,76	0,19	10	100	7,6
3 кв.	0,95	-0,47	11	121	10,5
4 кв.	0,48	0,42	12	144	5,8
Σ	–	–	78	650	50

Для вычисления параметров функции на основе требований метода наименьших квадратов составляется система нормальных уравнений:

$$\begin{cases} n \times a_0 + a_1 \times \sum t = \sum Y; \\ a_0 \times \sum t + a_1 \times \sum t^2 = \sum t \times Y. \end{cases}$$

Для решения этой системы уравнений применяется способ числителей, позволяющий получать более точные результаты за счет сведения к минимуму ошибки из-за округлений и расчетов параметров:

$$\begin{cases} a_0 = \frac{\sum Y \times \sum t^2 - \sum t \times Y \times \sum t}{n \times \sum t^2 - \sum t \times \sum t}; \\ a_1 = \frac{n \times \sum t \times Y - \sum t \times \sum Y}{n \cdot \sum t^2 - \sum t \cdot \sum t}. \end{cases}$$

Подставляя в эту систему уравнений данные из таблицы 2, получим следующие конечные результаты параметров:

$$\begin{cases} a_0 = \frac{3297,6 \times 650 - 23533,4 \times 78}{12 \times 650 - 78 \times 78} = \frac{307834,8}{1716} = 179,39; \\ a_1 = \frac{12 \times 23533,4 - 78 \times 3297,6}{12 \times 650 - 78 \times 78} = \frac{25188}{1716} = 14,68. \end{cases}$$

Таким образом, синтезированное уравнение тренда для доходности ПАО «Г/к Ялта- Интурист» будет иметь вид: $F_t = 179,39 + 14,68 \cdot t$.

Проанализировав динамику признаков Y и W , можно сделать вывод, что они носят ярко выраженный сезонный характер. Приведя их к линейному виду, проведем преобразование параметров уравнения линейной регрессии с помощью метода наименьших квадратов:

$$Y = \lambda_0 + \lambda_1 \cdot W + U$$

Методом наименьших квадратов вычислим коэффициенты λ_0 и λ_1 , составив для этого расчетную таблицу 4, которые могут быть выражены следующим образом:

$$\begin{cases} \lambda_0 = \bar{Y} - \lambda_1 \cdot \bar{W}; \\ \lambda_1 = \frac{\overline{W \cdot Y} - \bar{W} \cdot \bar{Y}}{(\overline{W^2}) - \bar{W}^2}. \end{cases}$$

Таблица 4 – Оценка параметров уровня регрессии ПАО «Г/к Ялта-Интурист»

№	Y	W	Y ²	W ²	Y*W
1	132,9	0,44	17662,41	0,19	58,476
2	187,5	0,86	35156,25	0,74	161,25
3	353,8	0,93	125174,44	0,86	329,034
4	168,9	0,50	28527,21	0,25	84,45
5	238,5	0,36	56882,25	0,13	85,86
6	283,4	0,74	80315,56	0,55	209,716
7	391,2	0,91	153037,44	0,83	355,992
8	256,7	0,41	65894,89	0,17	105,247
9	267,3	0,42	71449,29	0,18	112,266
10	298,6	0,76	89161,96	0,58	226,936
11	413,7	0,95	171147,69	0,90	393,015
12	305,1	0,48	93086,01	0,23	146,448
\bar{E}	274,8	0,65	82291,28	0,47	189,06

На основании данных таблицы 4, вычисляем искомые параметры:

$$\begin{cases} \lambda_0 = 274,8 - 219,79 \times 0,65 = 130,91; \\ \lambda_1 = \frac{189,06 - 274,8 \times 0,65}{0,47 - 0,4225} = 218,12. \end{cases}$$

Следовательно, уравнение регрессии для ПАО «г/к Ялта- Интурист» будет иметь следующий формализованный вид: $Y = 218,12 * W + 130,91$.

В свою очередь искомая система уравнений (1) будет иметь такой окончательный вид:

$$\begin{cases} Y = 218,12 \times W + 130,91; \\ W = \frac{1}{1,7 + 1,92 \cdot e^{-z} + U}. \end{cases}$$

Используя полученную систему уравнений, определим, какое влияние оказывают затраты на маркетинг на заполняемость ПАО «г/к Ялта-Интурист», а также на его доходность. Для этого рассчитаем коэффициент эластичности функции доходности по уровню заполняемости.

$$E_y = \lambda_y \cdot \frac{\bar{W}}{\bar{Y}} = 218,12 \cdot \frac{0,65}{274,78} = 0,51$$

Данное значение эластичности показывает, что при увеличении заполняемости ПАО «г/к Ялта- Интурист» на 1%, доходность отеля увеличивается на 0,51 %.

Полученная экономико-математическая модель позволяет тщательным образом спланировать стратегию повышения заполняемости ПАО «г/к Ялта-Интурист» в течение года, особенно в период межсезонья. Было уже определено, что за счет проведения маркетинговых мероприятий возможно увеличить заполняемость отеля на 31 %, тем самым повысив его доходность на 398,3 млн.р. в год. Но в то же время следует учитывать, что расходы на маркетинговые мероприятия не должны превышать 221,6 млн.р. в квартал, чтобы оставаться в зоне эффективности.

Используя уравнения взаимосвязи маркетинговых затрат, коэффициента

заполняемости и уровня доходности ПАО «г/к Ялта- Интурист», получаем, что в первом квартале, благодаря предложенным мероприятиям, коэффициент заполняемости возрастет с 0,347 (среднее значение для первого квартала по трем годам) до 0,358, а в четвертом с 0,416 до 0,44.

2.2. Мероприятия познавательного-патриотического туризма

Для достижения поставленной задачи по содействию в восстановлении человеческого потенциала и поддержания морального духа и эмоционального состояния участников СВО, находящихся в госпиталях, а также членов семей СВО, детей и семей из ДНР и ЛНР, в рамках проекта при сотрудничестве с коллективом кафедры менеджмента и турбизнеса ГПА (филиал) в г. Ялте были разработаны и проведены экскурсии для детей и семей из ДНР (порядка 80 чел.)

Данные экскурсии были разработаны в виде туристических квестов по специальным маршрутам г. Ялты – пешеходные экскурсии-квесты «Улицами Ялты», «Дорогами боевой славы Крыма», которые предполагали вовлечение экскурсантов в познавательно-развлекательную атмосферу, используя инструменты реализации познавательного-патриотического туризма.

2.3. Публикация за отчетный период

1. Региональные особенности развития сферы туризма и гостеприимства в современных реалиях. Симферополь: ООО «Издательство Типография «Ариал», 2023. – 116 с. *(монография)*

2. Применение концепции «Умный город» для развития курортного региона. Симферополь: ООО «Издательство Типография «Ариал», 2023. – 114 с. *(монография)*

3. Моделирование направлений повышения эффективности круглогодичного функционирования курортно-рекреационной сферы Крымского региона. Симферополь: ООО «Издательство Типография «Ариал», 2022. – 86 с. *(монография)*

4. Актуальные аспекты сервисной деятельности на предприятиях

туристско-рекреационной сферы. Симферополь: ООО «Издательство Типография «Ариал», 2022. – 125 с. *(монография)*

5. Исследование возможностей преодоления фактора сезонности туризма в Крыму / Финансовый бизнес. Москва: ООО Издательский дом «Финансовый бизнес», 2023. – С. 39-48 *(ВАК)*

6. Повышение эффективности функционирования предприятий туристско-рекреационной сферы в условиях негативных воздействий внешней среды. Экономика устойчивого развития региона: инновации, финансовые аспекты, технологические драйверы развития в сфере туризма и гостеприимства: Материалы X Международной научно-практической конференции – Симферополь: ООО «Издательство типография «Ариал», 2023. – С. 220-223 *(РИНЦ)*

7. Роль инноваций в туристском и санаторно-курортном секторе. Экономика устойчивого развития региона: инновации, финансовые аспекты, технологические драйверы развития в сфере туризма и гостеприимства: Материалы X Международной научно-практической конференции – Симферополь: ООО «Издательство типография «Ариал», 2023. – С. 241-244 *(РИНЦ)*

8. Современные тенденции развития информационно-коммуникативных технологии индустрии гостеприимства. Экономика устойчивого развития региона: инновации, финансовые аспекты, технологические драйверы развития в сфере туризма и гостеприимства: Материалы X Международной научно-практической конференции – Симферополь: ООО «Издательство типография «Ариал», 2023. – С. 275-278 *(РИНЦ)*

9. Инновации в туристской индустрии на основе информационных технологий. Экономика устойчивого развития региона: инновации, финансовые аспекты, технологические драйверы развития в сфере туризма и гостеприимства: Материалы X Международной научно-практической конференции – Симферополь: ООО «Издательство типография «Ариал», 2023. – С. 287-290 *(РИНЦ)*

10. Особенности применения современных информационных технологий в туристической отрасли. Экономика устойчивого развития региона: инновации, финансовые аспекты, технологические драйверы развития в сфере туризма и гостеприимства: Материалы X Международной научно-практической конференции – Симферополь: ООО «Издательство типография «Ариал», 2023. – С. 307-309 (РИНЦ)

11. Преимущества применения контент-маркетинга в продвижении гостиничных услуг. Экономика устойчивого развития региона: инновации, финансовые аспекты, технологические драйверы развития в сфере туризма и гостеприимства: Материалы X Международной научно-практической конференции – Симферополь: ООО «Издательство типография «Ариал», 2023. – С. 310-312 (РИНЦ)

12. Стратегические альтернативы развития курортного региона в условиях преодоления последствий повышенной эпидемиологической обстановки. Повышение конкурентоспособности социально-экономических систем в условиях трансграничного сотрудничества регионов: Материалы IX международной научно-практической конференции – Симферополь: ООО «Издательство типография «Ариал», 2022. – С. 145-147 (РИНЦ)

13. Основные методы и этапы бизнес-планирования в организации гостиничного хозяйства. Повышение конкурентоспособности социально-экономических систем в условиях трансграничного сотрудничества регионов: Материалы IX международной научно-практической конференции – Симферополь: ООО «Издательство типография «Ариал», 2022. – С. 228-230 (РИНЦ)

14. Влияние пандемии COVID-19 на развитие туристской отрасли Российской Федерации. Повышение конкурентоспособности социально-экономических систем в условиях трансграничного сотрудничества регионов: Материалы IX международной научно-практической конференции – Симферополь: ООО «Издательство типография «Ариал», 2022. – С. 241-243 (РИНЦ)

15. Формирование эффективного механизма управления туристской корпорацией. Повышение конкурентоспособности социально-экономических

систем в условиях трансграничного сотрудничества регионов: Материалы IX международной научно-практической конференции – Симферополь: ООО «Издательство типография «Ариал», 2022. – С. 267-269 (РИНЦ)

2.4. Конференции и форумы

1. X Международная научно-практическая конференция «Экономика устойчивого развития региона: инновации, финансовые аспекты, технологические драйверы развития в сфере туризма и гостеприимства», 28-31 марта 2023 г.;

2. XX Международная научно-практическая конференция «Современные тенденции и перспективы развития туризма в России: безопасность, транспортная логистика, сервис», 5 октября 2023 г.;

3. Международная научно-практическая конференция «Искусственный интеллект – технологии развития человека 2023», 13-16 сентября 2023 г.;

4. VI Всероссийская научно-практическая конференция «Туризм и овертуризм – преимущества, инвестиционные возможности, негативные последствия и проблемы для регионов», 28 сентября 2023 г.;

5. VIII Международная научно-практическая конференция «Дистанционные образовательные технологии», 19-21 сентября 2023 г.;

6. Международная научно-практическая конференция «Научное наследие великого русского педагога К.Д. Ушинского», 13-14 марта 2023 г.;

7. II Международная научно-практическая конференция «Экотуризм как драйвер межрегионального взаимодействия», 23 февраля 2023 г.;

8. I Международный форум «Большие данные», 16-18 февраля 2023 г.

3. ПЕРСПЕКТИВЫ

В связи с возросшей актуальностью активизации внутреннего туризма и решения проблемы увеличения турпотока в период межсезонья, а также эффективностью выбранного нами направления возникает необходимость продолжать развивать тему поиска направлений и путей активизации внутреннего туризма и увеличения турпотока как в курортный сезон, так и в период межсезонья, поиска альтернатив привлечения туристов и повышения уровня сервиса на предприятиях индустрии туризма и гостеприимства.

В связи с тем, что в работе по гранту не были затронуты и другие важные аспекты повышения привлекательности туристской дестинации крымского региона, вопросы повышения качества обслуживания на предприятиях сферы туризма и гостеприимства, маркетинга туристских территорий с целью обоснования и разработки новых альтернативных подходов для удержания и привлечения новых туристов на будущий период, – на наш взгляд программу, ориентированную на выполнение проекта следует расширить с целью нивелирования негативных факторов на стабилизацию туристской отрасли, позитивную динамику показателей увеличения турпотока несмотря на внешние негативные угрозы и логистические проблемы.

ЗАКЛЮЧЕНИЕ И ВЫВОДЫ

К основным выводам проекта можно отнести следующее:

1. Систематизацию теоретических подходов о роли организации туризма в современных условиях внешних вызовов и ограничений, определении места межсезонного туризма в нем;

2. Рассмотрение современных тенденций и проведение анализа специфики реализации межсезонного туризма на предприятиях отрасли с определением значимых факторов сезонности, подлежащих преодолению;

3. Моделирование повышения турпотока за счет различных факторов на основе методов экономико-математического моделирования и прогнозирования.

Применяемые в исследовании методики и модели позволили наиболее полно и детализировано описать процессы в туристской сфере, курортно-рекреационной сфере, как ее структурного элемента, что является необходимой частью разработки долгосрочной стратегии, планирования и принятия управленческих решений в туристском комплексе региона.

Такие модельные проработки позволили исследовать факторы, определяющие возможность стабильного роста, осуществить многовариантные прогнозные оценки, выявить влияние подавляющего большинства значимых факторов.

Планируя финансовые воздействия, с помощью представленных моделей, определена эффективность различных сценариев развития туристической сферы региона в межсезонный период, вклад различных факторов в благосостояние региона и улучшение состояния окружающей среды:

– дополнение для реализации стратегии развития туризма в Республике Крым на основе рассмотрения возможностей совершенствования стратегических подходов к организации межсезонного туризма на макроуровне на основе кластерного подхода;

– определение стратегических альтернатив развития в период межсезонья на примере одного из субъектов туристского кластера ЮБК, в том числе на основе использования методов финансово-экономического и

стратегического анализ;

4. Содействие реализации государственной политики поддержания патриотического воспитания и поддержания морального духа лицам, задействованным в СВО и их семьям.

На основе использования инструментов формирования и реализации туристских маршрутов, современных технологии создания экскурсий (в том числе виртуальных) в рамках проекта положено начало формированию Банка экскурсий на основе цикла экскурсионных маршрутов и проведение экскурсий для членов семей участников СВО: «Улицами Ялты», «Дорогами боевой славы Крыма» (в том числе и виртуальных). Активизацию экскурсий целесообразно усилить в настоящий период (в том числе и в период межсезонья). Разработки данных экскурсий и их реализация для специальной целевой аудитории проводились совместно с кафедрой менеджмента и турбизнеса ГПА (филиал) в г. Ялте, сотрудником которой являюсь. Данные рекомендации направлены на поддержание морального духа и эмоционального состояния участников СВО, находящихся в госпиталях, а также членов семей СВО, детей и семей ДНР и ЛНР, проживающих в зоне боевых действий находящихся на оздоровлении на ЮБК, путем вовлечения их в познавательно-развлекательную атмосферу с использованием инструментов реализации познавательного туризма, на волонтерской основе;

5. Расширение научных разработок в области развития внутреннего туризма, повышения эффективности межсезонного туризма, расширения ассортимента в сфере познавательно-патриотического туризма.

Таким образом, за отчетный период была достигнута основная цель проекта: исследованы теоретико-методические аспекты развития межсезонного туризма в контексте реализации национального проекта «Туризм и гостеприимство» и разработаны предложения по повышению эффективности круглогодичного функционирования туристической и курортно-рекреационной сферы Крымского региона на основе моделирования турпотока с учетом влияния факторов сезонности и их преодоления.

Также при реализации проекта за отчетный период были решены следующие задачи:

- выявлены особенности и тенденции развития туризма в Республике Крым на современном этапе;

- изучены особенности спада туристического спроса в период межсезонья;

- проанализирована специфика реализации межсезонного туризма на примере одного из объектов туристической отрасли, выявить «узкие места» и обобщен опыт данного предприятия по обеспечению загрузки в межсезонье;

- разработан комплекс мер по повышению спроса на туруслуги и увеличение турпотока в период межсезонья;

- на основе применения методов экономико-математического моделирования определены «сценарии» повышения эффективности круглогодичного функционирования предприятий туристической и курортно-рекреационной сферы Крымского региона с учетом преодоления современных вызовов;

- разработаны рекомендации по восстановлению человеческого потенциала и поддержанию морального духа и эмоционального состояния участников СВО, находящихся в госпиталях, а также членов семей СВО, детей и семей из территорий ДНР и ЛНР, находящихся в зоне боевых действий, разработки и проведения специальных экскурсий квестов для такой особой целевой аудитории путем вовлечения в познавательно-развлекательную атмосферу, используя инструменты реализации познавательно-патриотического туризма.

Анализируя полученные за отчетный период результаты реализации настоящего проекта, необходимо отметить следующее:

- проект реализуется успешно, в соответствии с планом;

- полученные результаты используются в учебном процессе и при написании выпускных квалификационных работ обучающихся;

- подготовлены и опубликованы разделы в 4-х коллективных

монографиях в рамках научно-исследовательской темы кафедры;

– представлены результаты исследования в виде научных публикаций (в том числе 1 статья ВАК и 7 тезисов докладов на конференциях различного уровня;

– положено начало создания Банка экскурсий на основе цикла экскурсионных маршрутов и проведение экскурсий для особой целевой аудитории;

– достигаются основные количественные и качественные показатели.

Ассистент кафедры
менеджмента и туристского бизнеса
ГПА (филиал) КФУ им. В.И. Вернадского

Е.А. Пономаренко

Директор
Гуманитарно-педагогической академии
(филиал) КФУ им. В.И. Вернадского,
доктор педагогических наук, профессор



Н.В. Горбунова